



# Det økologiske Akademi, niveau 2 d. 11. marts. 2014

## - Produktionsøkonomien i økologisk landbrug

Specialkonsulent  
William S. Andersen  
Videncentret For Landbrug



# William Schaar Andersen

## - specialkonsulent VFL



### Arbejdsområder

- Produktionsøkonomi inden for Økologi
- Strategi og forretningsudvikling
- Fødevarenetværk og Værditilvækst
- Censor indenfor strategi og ledelse

### Kontakt info

- Videncentret for Landbrug  
Økonomi & Virksomhedsledelse
- T 8740 5179
- M wis@vfl.dk

# Tilmeldt Censorsekretariatet

- Jordbrugsteknolog:
  - 1. Årsprøve - Jordbrugsøkonomi og driftsledelse - Jordbrugsøkonomi og driftsledelse
  - Afsluttende eksamensprojekt - Jordbrugsøkonomi og driftsledelse - jordbrugsøkonomi og driftsledelse
  - Specialeprojekt - Jordbrugsøkonomi og driftsledelse - Jordbrugsøkonomi og driftsledelse

# Overblik over produktionsøkonomien inden for økologisk landbrug

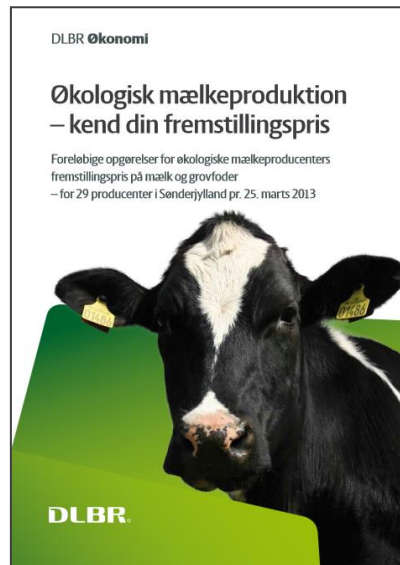
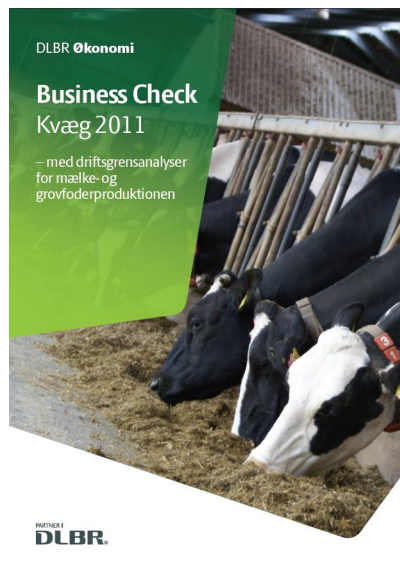
- Produktionsøkonomi
  - Svineproduktion
  - Planteproduktion
  - Mælkeproduktion



# Overblik over økonomiske rådgivning

- med fokus på sammenligningstal og strategiske afdækning

- Hæftet "Business Check"
- Hæftet "Kend din fremstillingspris"
- Rådgivning "Dynamisk Strategi"



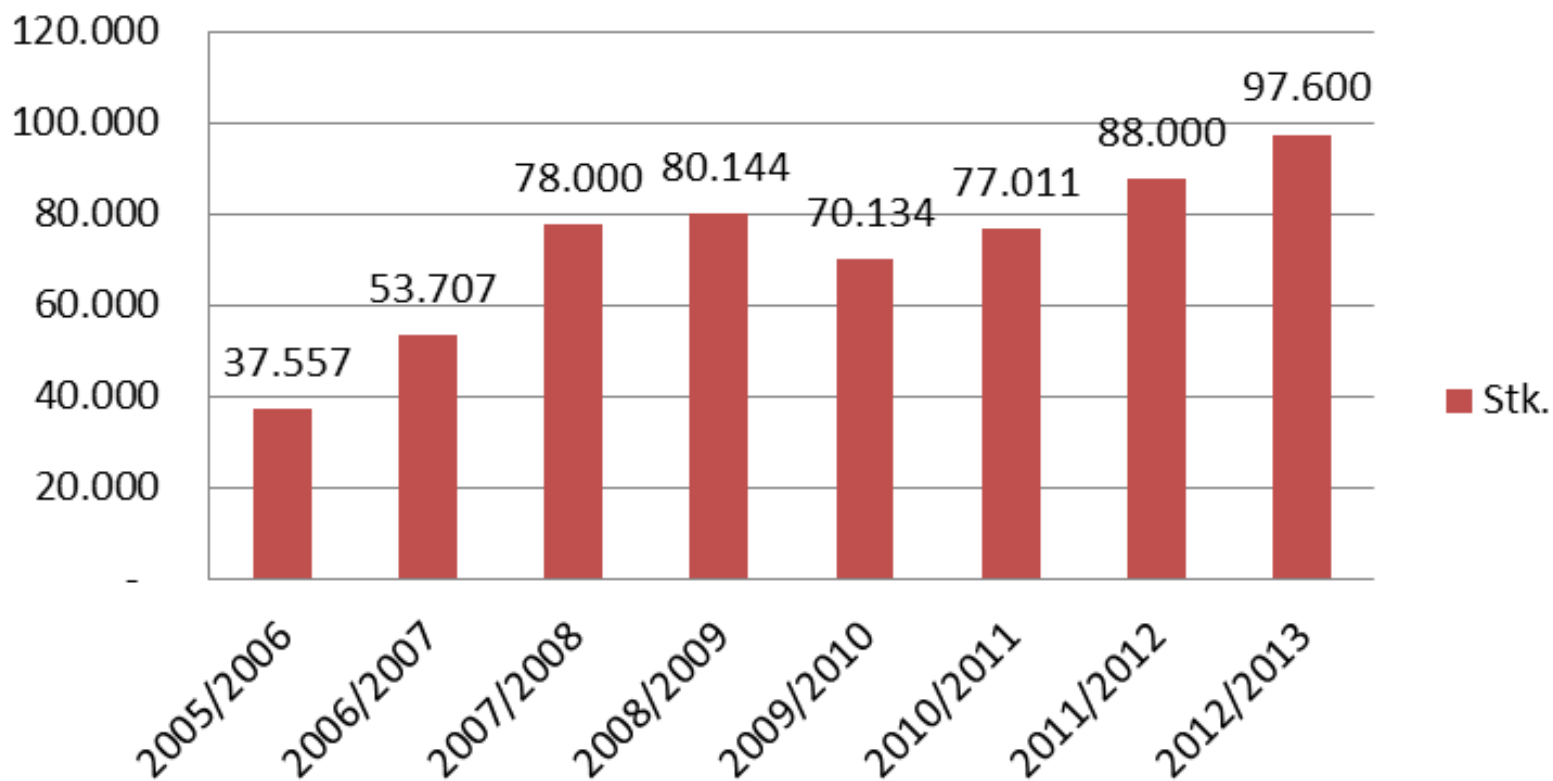


# Produktionsøkonomi – Økologi - Svineproduktion

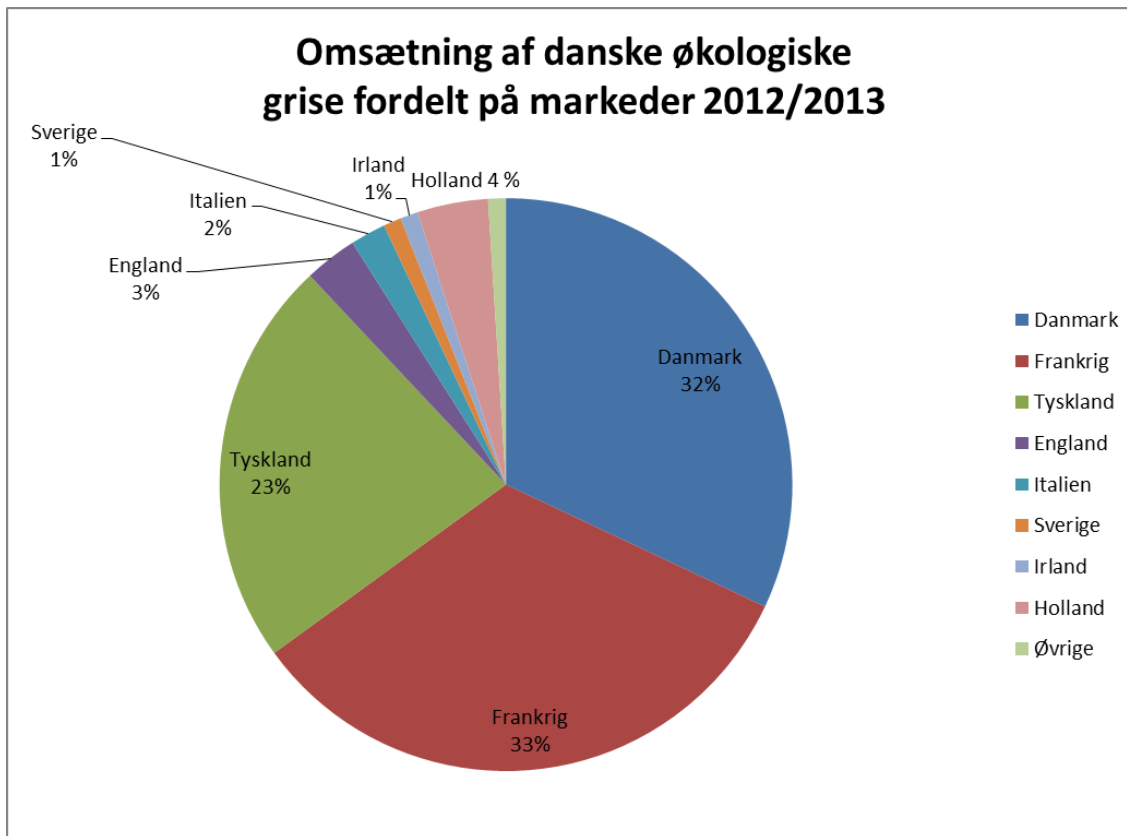
Specialkonsulent  
William S. Andersen  
Videncentret for  
Landbrug



## Antal økologiske slagtninger



# Omsætning i 2012/2013



**2006-2007**  
 - England stod for næsten halvdelen af omsætningen af det økologiske svinekød

Fordeling af omsætning af de 97.600 økologiske grise, der blev slagtet i 2012/2013. Kilde Friland



## Status for økologisk afsætning på grise

- Fald i omsætning på 6 %
- Eksport faldt med 14 %
  - Året før steg eksporten med 28 %
- Vækst i antal slagtninger (ultimo 2013)
- Ingen afsætning til Australien
- Vækst i Frankrig +6 %
- Vækst i Danmark + 18 %

# Økologisk svineproduktion

- en modelberegning fra 2004 (juni) til 2012 (marts).

## Konklusioner

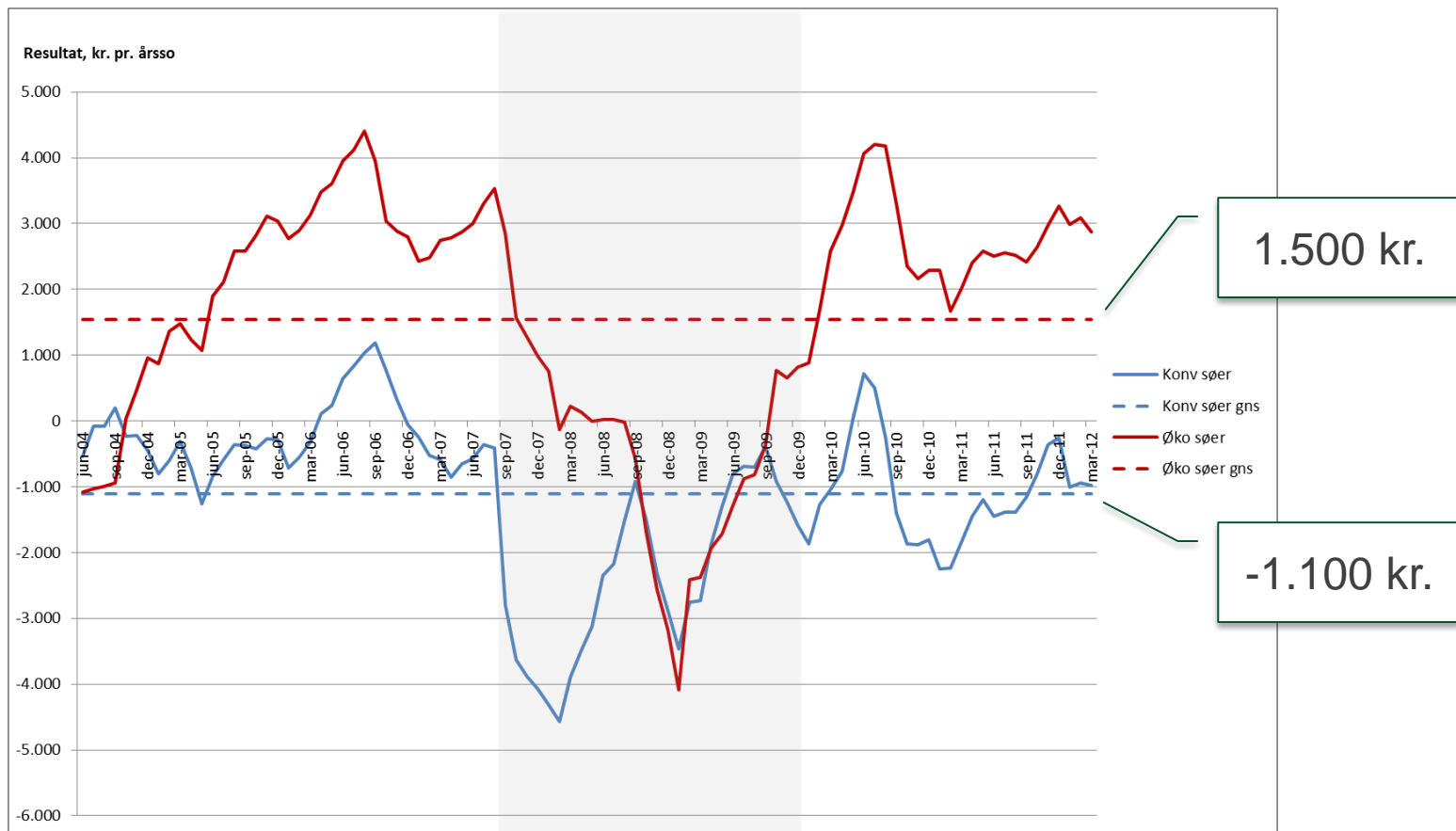
- Det økonomiske resultat er i perioden markant bedre for både søer og slagtesvin
- Der er større udsving ved økologisk svineproduktion, men der er næsten ikke perioder hvor resultatet er under konventionelt resultat
- Der burde være 50 producenter på venteliste for at få lov til økologisk produktion

# Modelberegning

## Forudsætninger

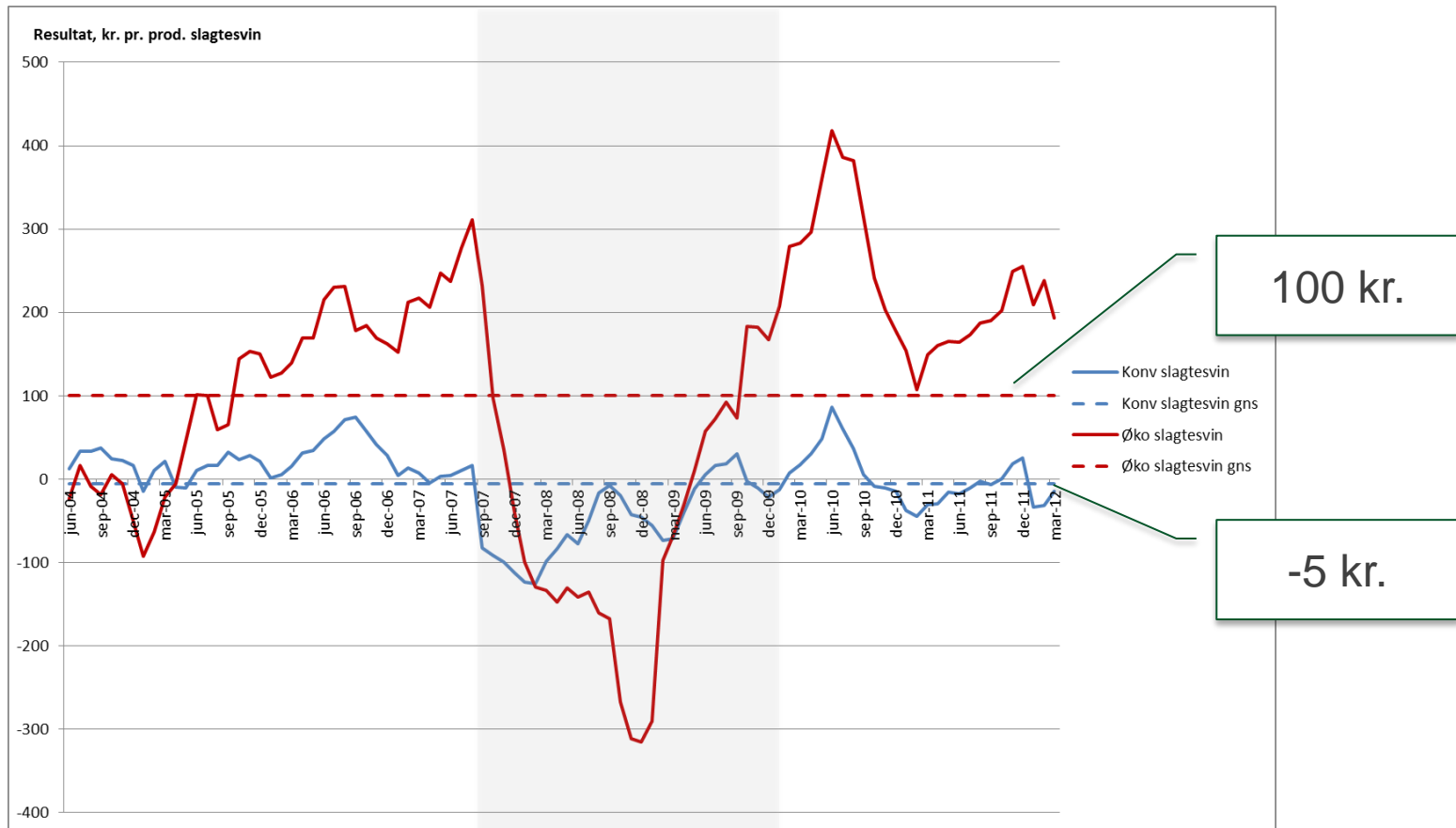
- Der er udelukkende regnet på økonomien i svineproduktion. Ingen markbrug indgår i beregningen.
- Foderpriserne, indkøb af færdigfoder, er de historiske foderpriser på månedsbasis.
- Beregningerne er baseret på opførelse af et barmarks staldanlæg.
- Der er taget udgangspunkt i den nuværende produktivitet og de nuværende kapacitetsomkostninger, hvor det så er beregnet, hvordan økonomien ville have været med den historiske udvikling i priser fra 2004 (juni) til 2012 (marts).

# Markant bedre økonomisk resultat - for søer





# Markant bedre økonomisk resultat - for slagtesvin



# Økologisk svineproducent - 200 søer med slagtesvin

- 200 søer x 1.500 kr. = 300.000 kr.
- 200 søer x 19,2 produceret x 100 kr. = 384.000 kr.
- I alt = 684.000 kr.

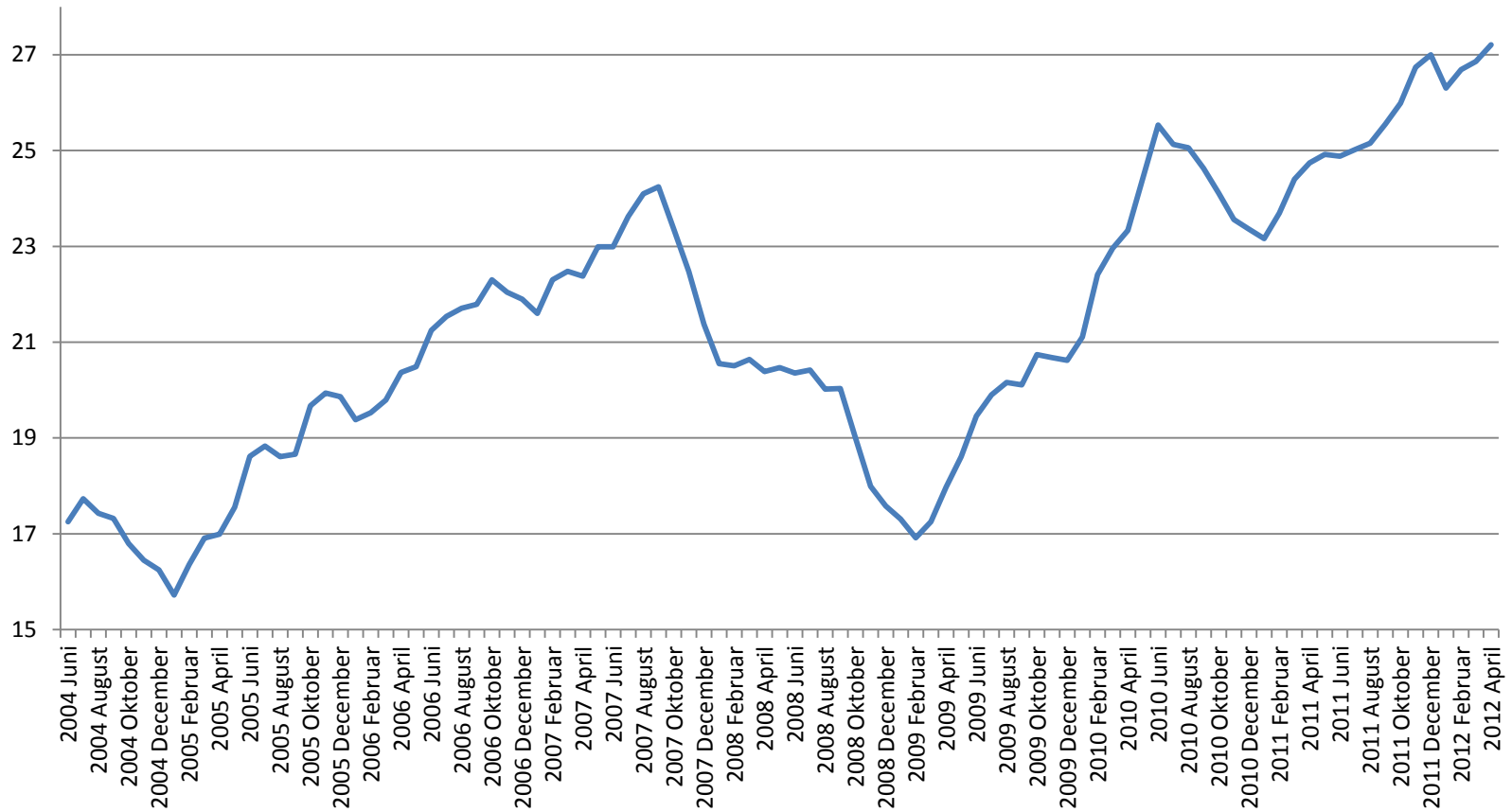
# Hvordan beregnes den økologiske afregningspris for svinekød

## Den økologiske svinekødspris - uge 11 – 2014

Konventionel pris	10,00 kr.
Efterbetaling i 2013 (konventionel)	0,90 kr.
Økotillæg (alle grise)	4,00 kr.
Kvalitetstillæg (godkendte grise) ca. 70 %	2,00 kr.
Markedstillæg (alle grise)	6,00 kr.
Økologisk efterbetaling	0 ?



# Pris for godkendte grise

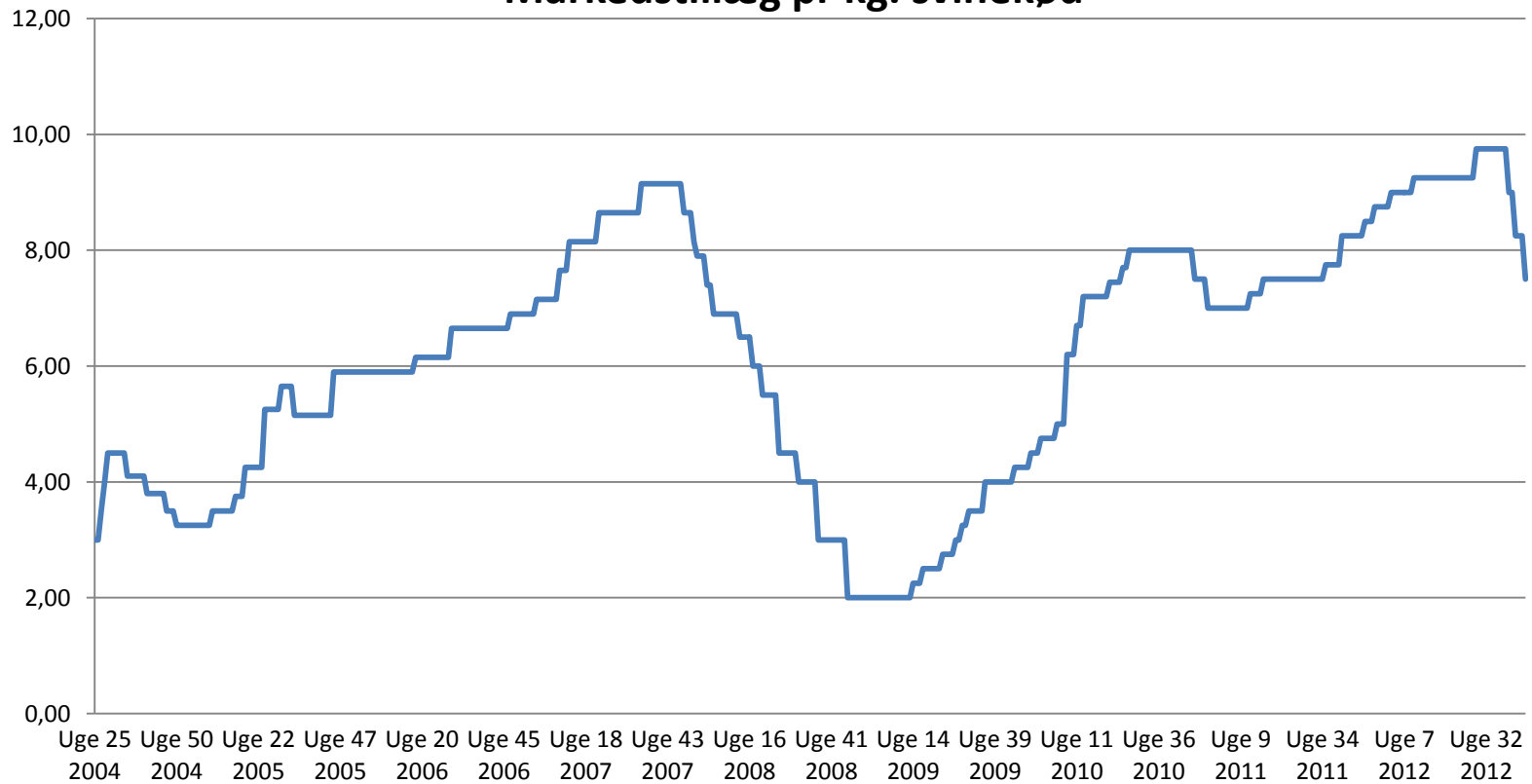






# Markedstillæg for økologisk svinekød

Markedstillæg pr kg. svinekød

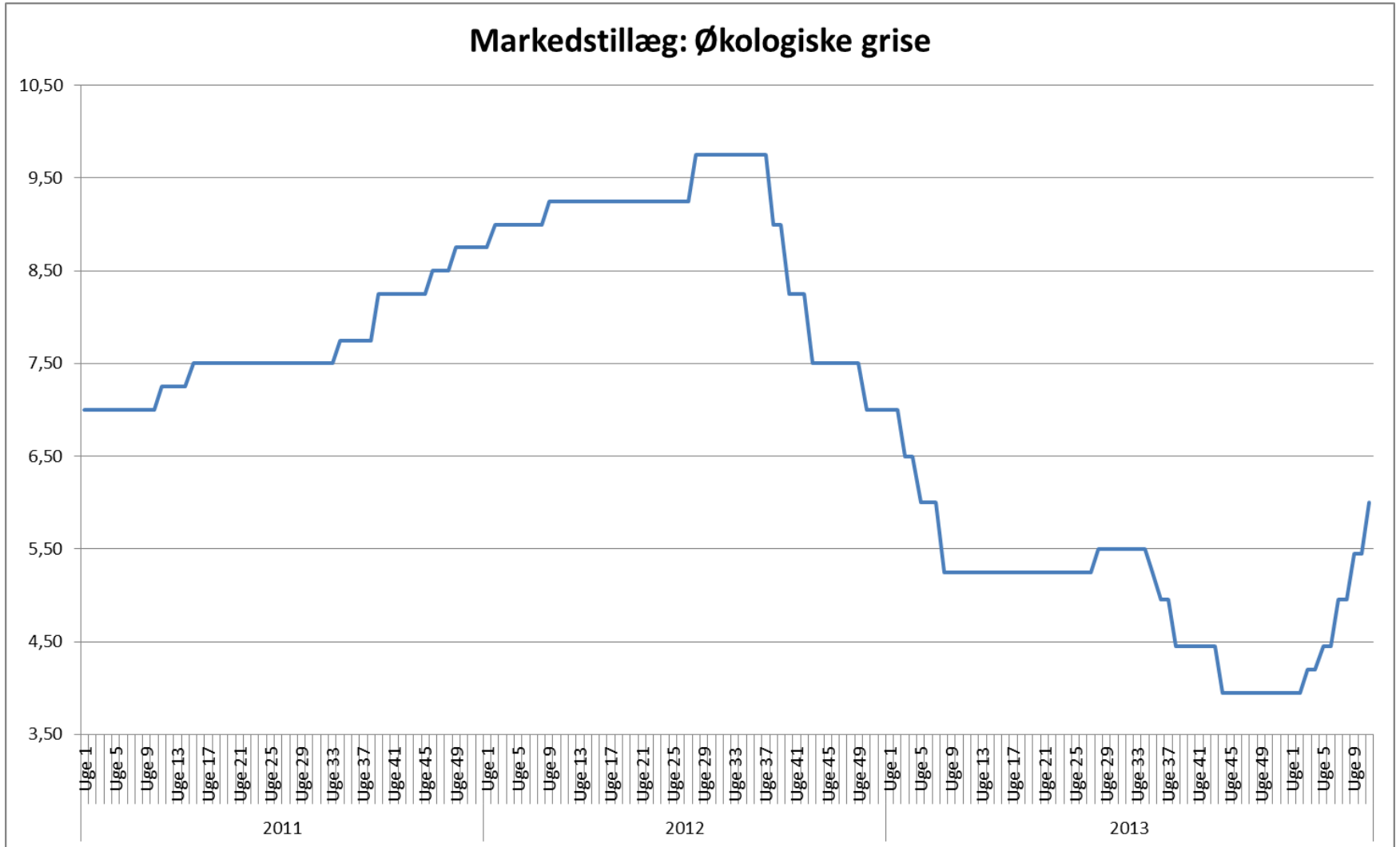


# Afsætningskrisen

- Fra september 2007 til december 2009
  - Salget var i slutningen af 2007 baseret på det engelske og det danske marked.
  - Men salget til England er faldet markant og udgør i dag kun 7 % af den samlede omsætning.
  - Hovedårsagen er, at der i England blev kørt en national kampagne "Buy British" samt at England blev meget hårdt ramt af finanskrisen.
  - Sidenhen er nye markeder opdyrket i f.eks. Frankrig.



# Markedstillæg for økologisk svinekød



# Økologisk svineproducent - stort fald i markedstillægget

## Markedstillæggets påvirkning

- Økologisk markedstillæg er fladet med 3,5 kr.
- Fra 9 kr. til 5,50 kr.
- $111,5 * 0,75 = 83,6 \text{ kg} \times 3,5 \text{ kr.} = 293 \text{ kr. pr gris}$

Længere  
periode

- Økologisk markedstillæg er fladet med 5,80 kr.
- Fra 9,75 kr. til 3,95kr.
- $111,5 * 0,75 = 83,6 \text{ kg} \times 5,80 \text{ kr.} = 485 \text{ kr. pr gris}$

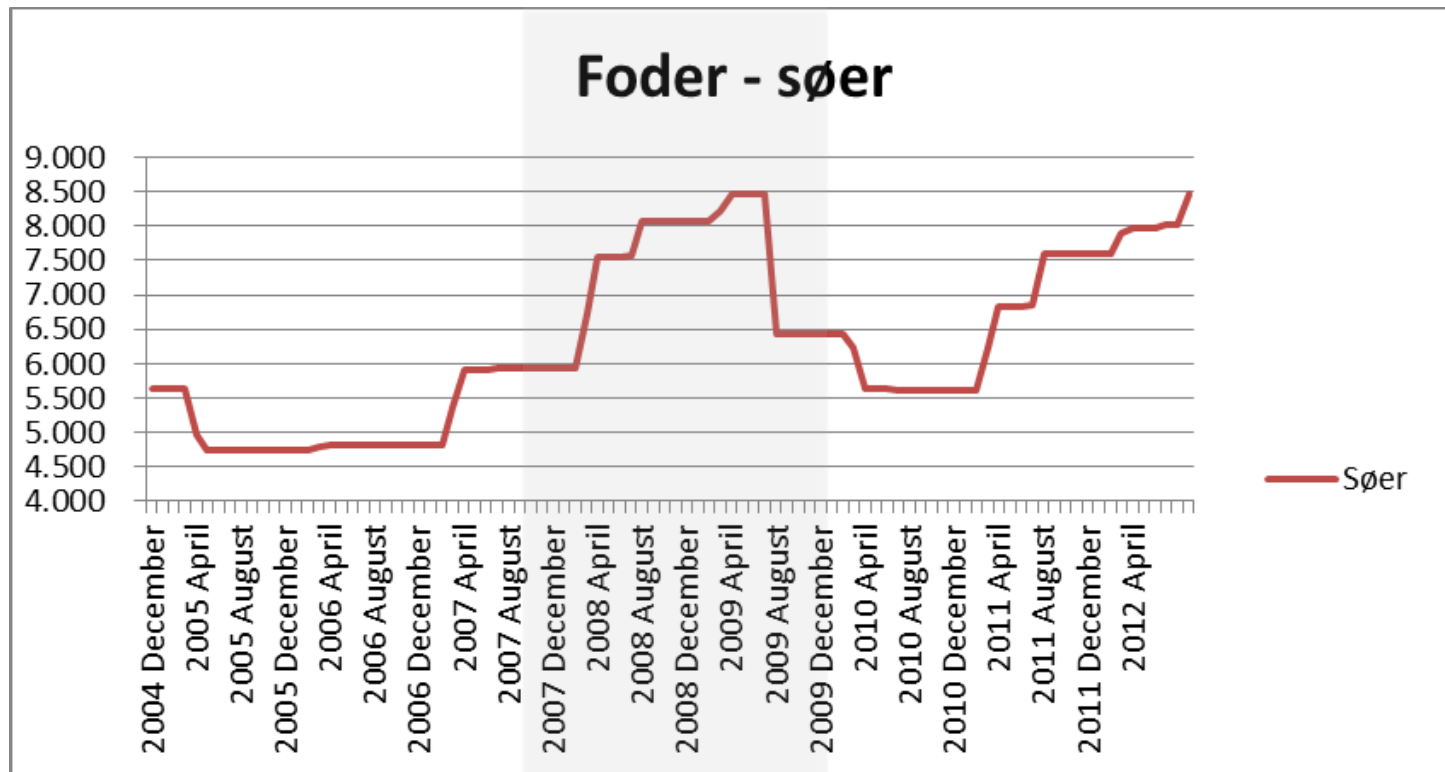
Spænd



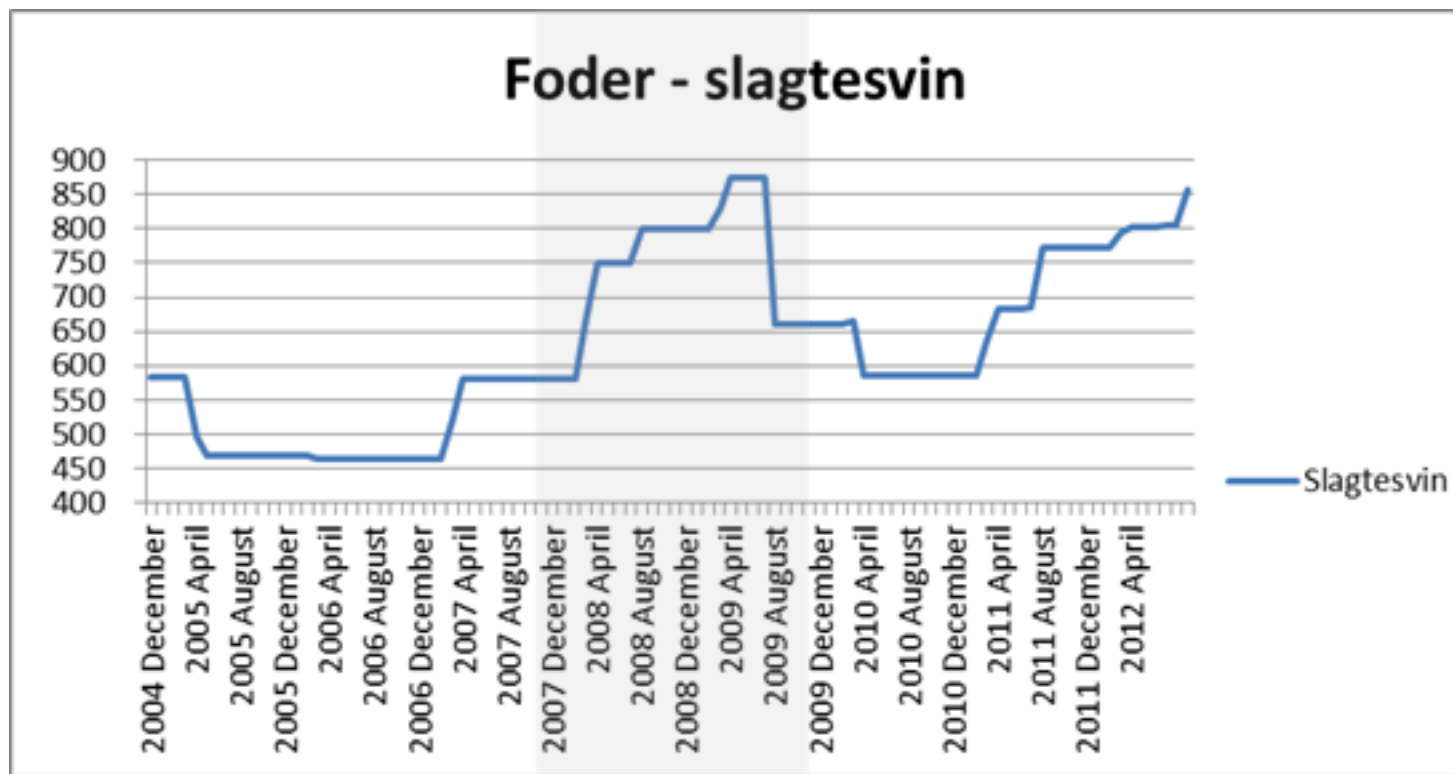
# Risikominimer på bedriften

- Modelberegningen er baseret på en selvforsyningsgrad på nul.
- En passende selvforsyningsgrad er en af måderne at risikominimerer på bedriften.
- Under forudsætning af at økologisk planteavl som gennemsnit må betragtes som et nulresultat over en årrække, påvirkes resultatet i en situation med høj selvforsyning ved at udsvingene bliver minimeret i de perioder, hvor bytteforholdet er lavt. Herved minimeres likviditetskravet markant.

# Større udsving på foderudgifter



# Større udsving på foderudgifter



# Følsomhedsanalyse – økologisk svineproduktion

- Udsving på produktivitet, dødelighed, foder og rente

	Grise pr. årso +/- 1	Dødelighed slagtesvin +/- 1 %	Foderforbrug/ -pris +/- 10 %	Renteforskel +/- 1 %
Konventionel sohold, pr. årso	257	-	455	183
Økologisk sohold, pr. årso	617	-	635	140
Konventionel slagtesvin, pr. stk.	-	4	32	6
Økologisk slagtesvin, pr. stk.	-	8	62	12





VIDENCENTRET FOR LANDBRUG

# Produktionsøkonomi – Økologi - Planteproduktion

Specialkonsulent  
William S. Andersen  
Videncentret For  
Landbrug



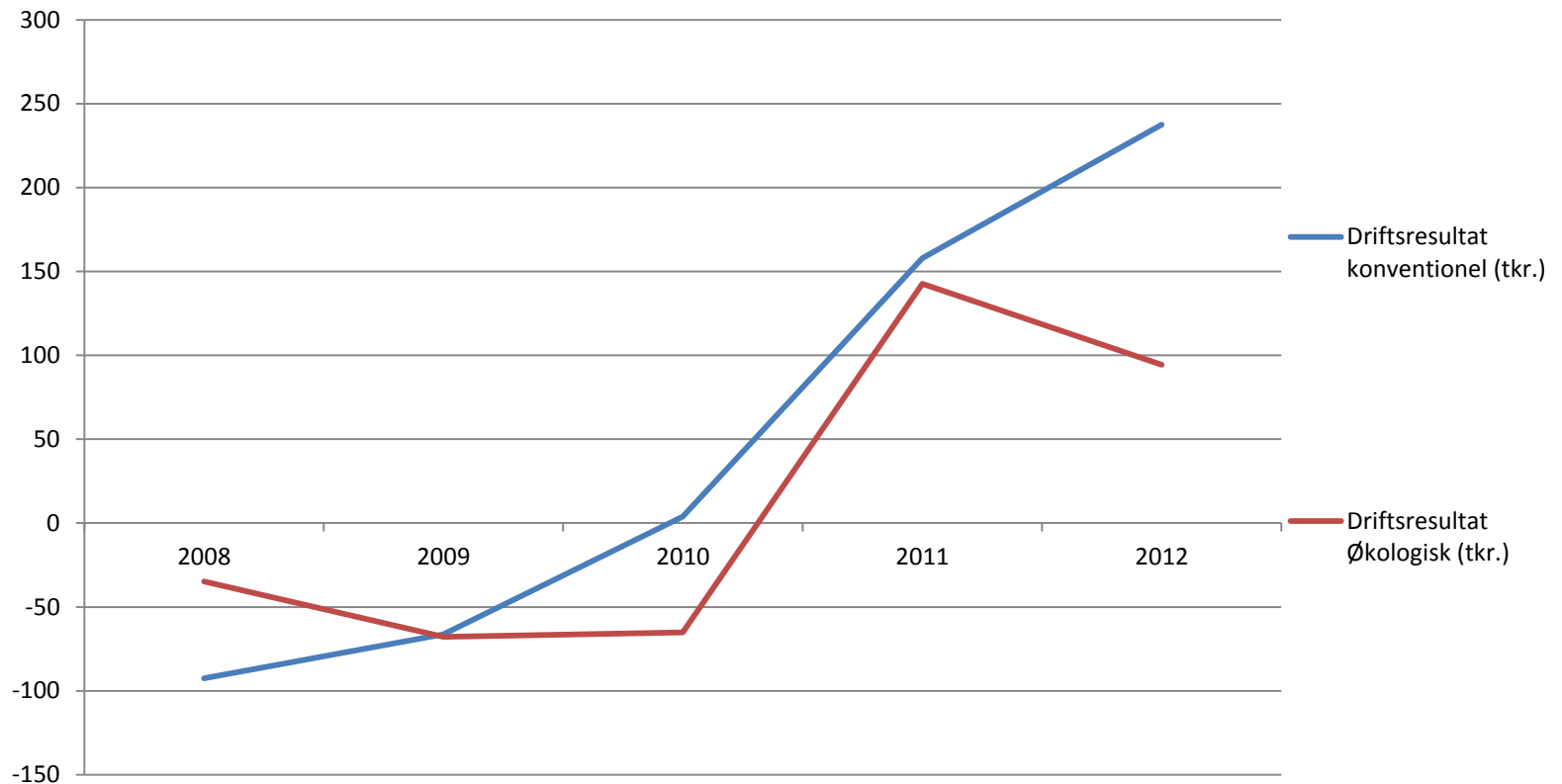
PARTNER I  
**DLBR**®



Støttet af  
Fødevareministeriet og EU  
Landdistrikter.dk  
Den Europæiske Union ved Den Europæiske Fond  
for Udvikling af Landdistrikter og Ministeriet  
for Fødevarer, Landbrug og Fiskeri har deltaget  
i finansieringen af projektet.



# Driftsresultat for planteproducenter deltid og heltid i perioden 2008 - 2012



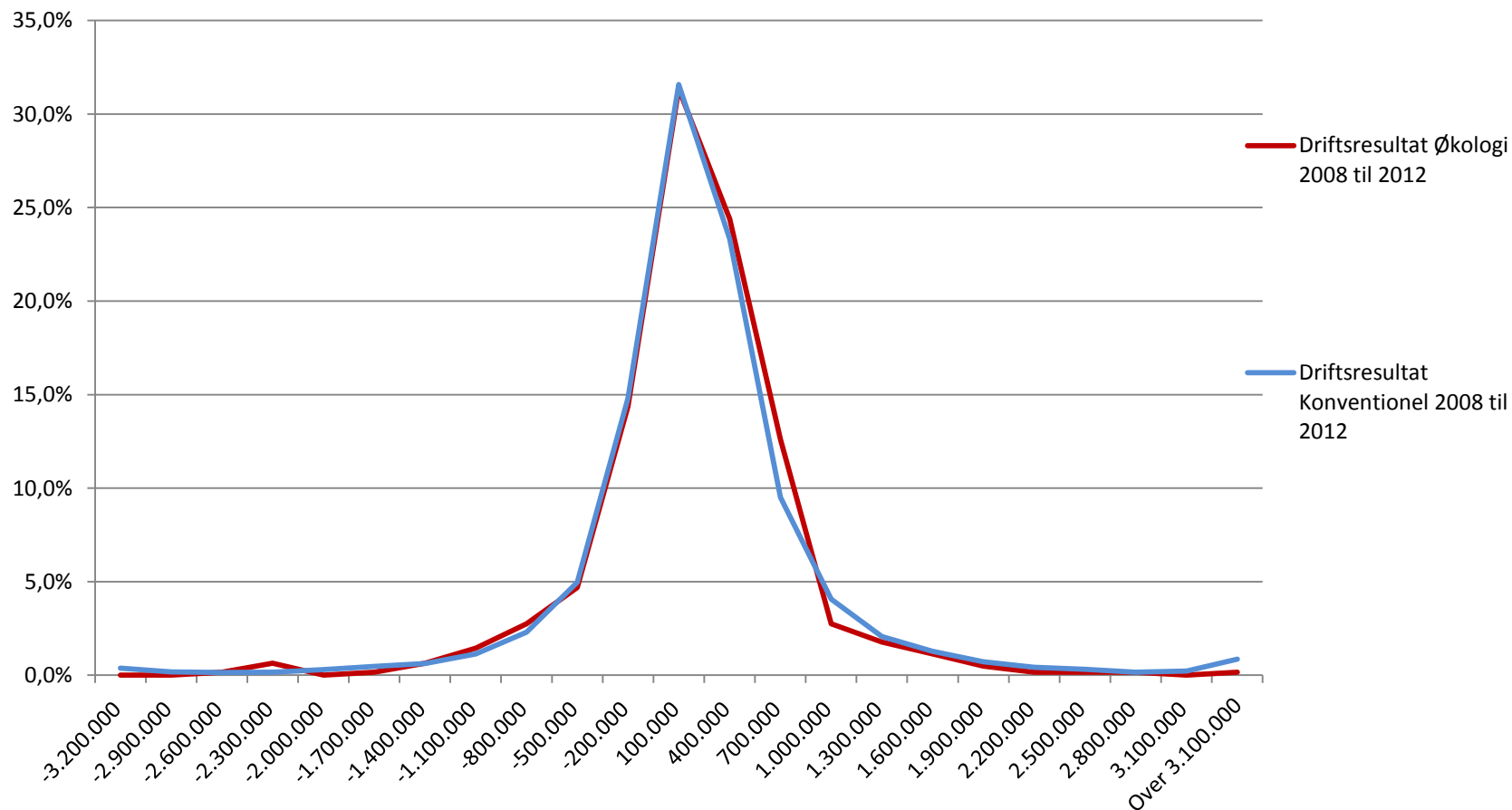
Kilde: Regnskabsanalyse, Økonomidatabasen, Videncentret for Landbrug.

# Deltid og heltid planteproducenter i perioden 2008 - 2012

	Drift (11,13,14,15,23,33,65)					G-type (111 og 112)				
<b>Konventionel</b>	2008	2009	2010	2011	2012					
Antal regnskaber	1.095	1.748	1.928	1.784	1.866					
Antal bedrifter	5.792	0	10.850	9.860	10.400					
Antal hektar dyrket	94	109	84	93	96					
Antal hektar ejet	74	85	67	74	78					
Bruttoudbytte (tkr.)	1.113	1.246	1.105	1.343	1.526					
Dækningsbidrag (tkr.)	767	734	743	959	1.065					
Resultat af primær drift (tkr.)	147	-41	116	259	335					
Driftsresultat konventionel (tkr.)	-92	-66	4	158	238					
Gældsprocent	37	39	42	43	45					
<b>Økologisk</b>	2008	2009	2010	2011	2012					
Antal regnskaber	73	101	125	88	87					
Antal bedrifter	392	0	541	296	295					
Antal hektar dyrket	81	102	83	102	98					
Antal hektar ejet	64	76	62	70	73					
Bruttoudbytte (tkr.)	801	1.207	967	1.199	1.317					
Dækningsbidrag (tkr.)	625	875	709	958	926					
Resultat af primær drift (tkr.)	92	65	32	232	179					
Driftsresultat Økologisk (tkr.)	-35	-68	-65	143	94					
Gældsprocent	36	38	42	43	50					

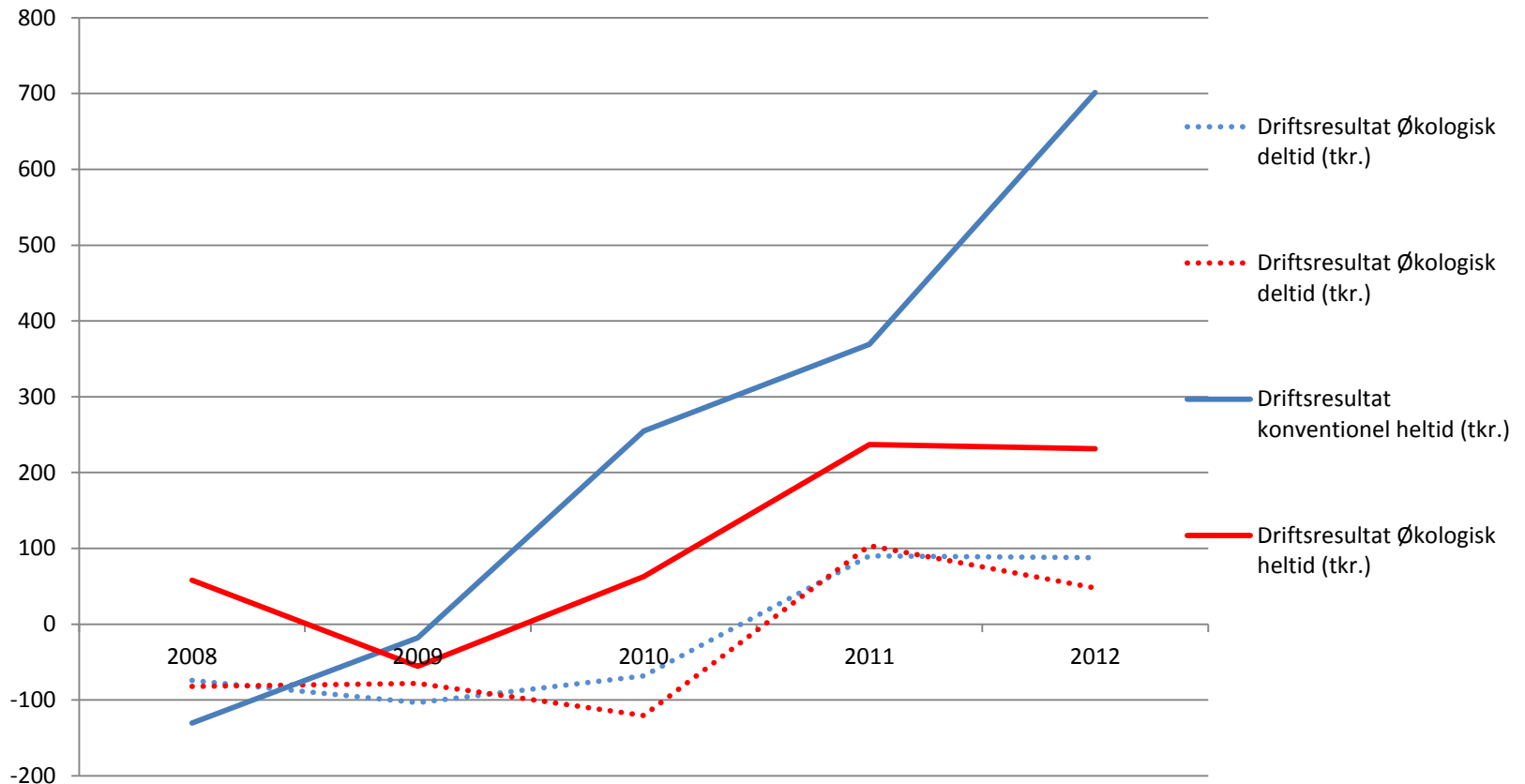
Kilde: Regnskabsanalyse, Økonomidatabasen, Videncentret for Landbrug.

# Spredning af driftsresultat ved planteproducenter i perioden 2008 til 2012



Kilde: Regnskabsanalyse, Økonomidatabasen, Videncentret for Landbrug.

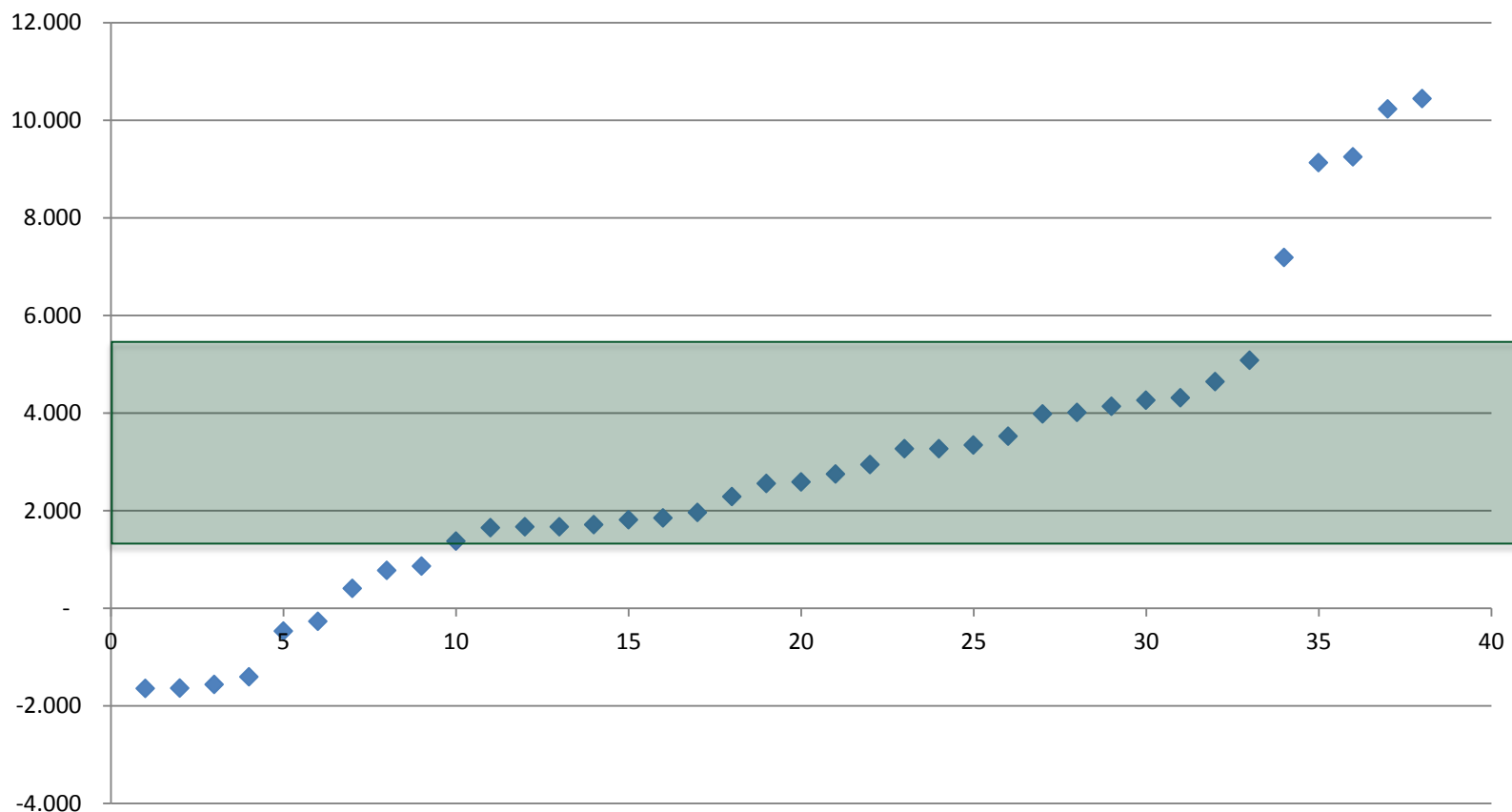
# Driftsresultat for planteproducenter 2008 - 2012



Kilde: Regnskabsanalyse, Økonomidatabasen, Videncentret for Landbrug.

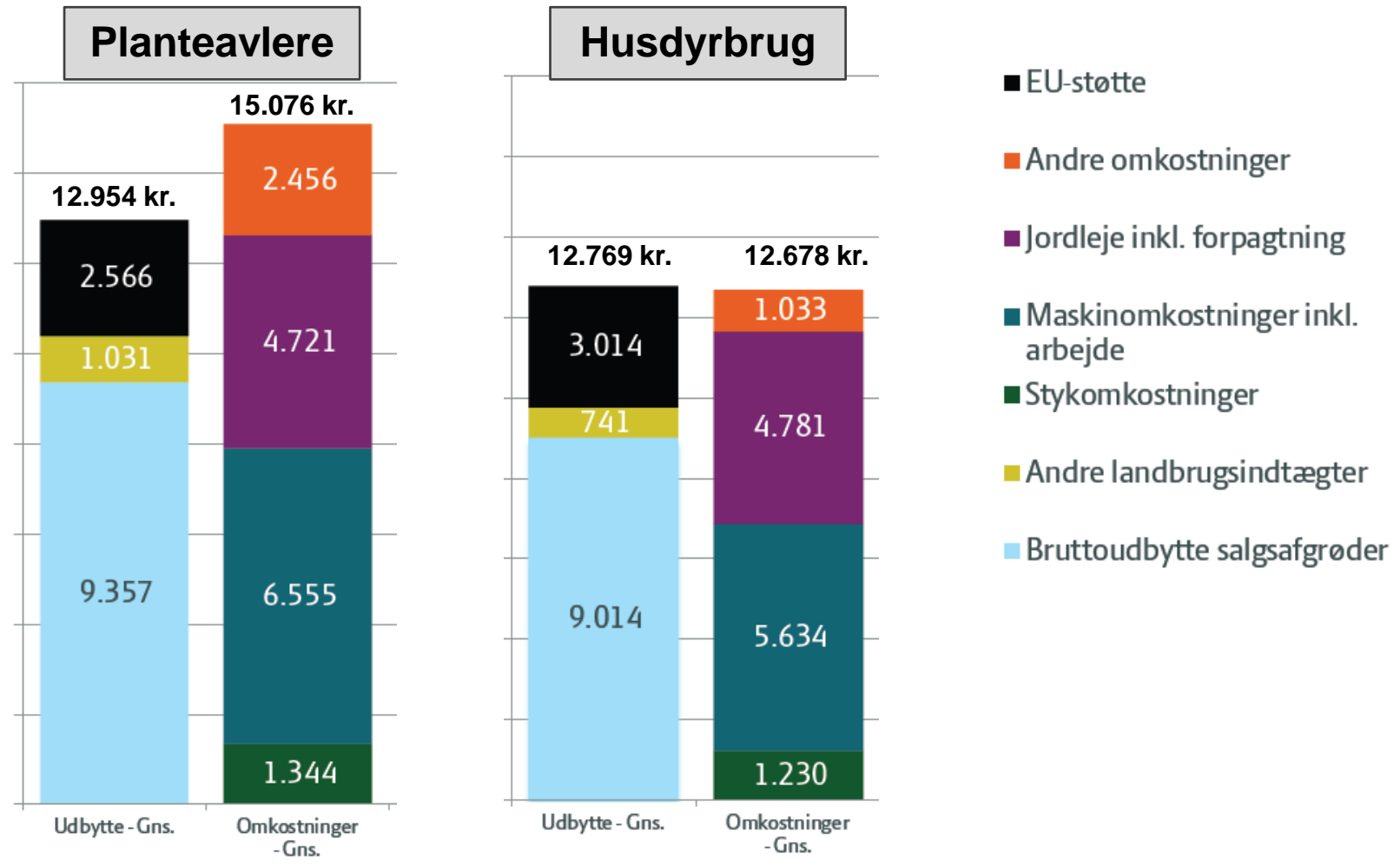
# Resultat af primær drift pr. hektar

## - Økologisk planteproduktion deltid og heltid i 2011



# Business Check 2012

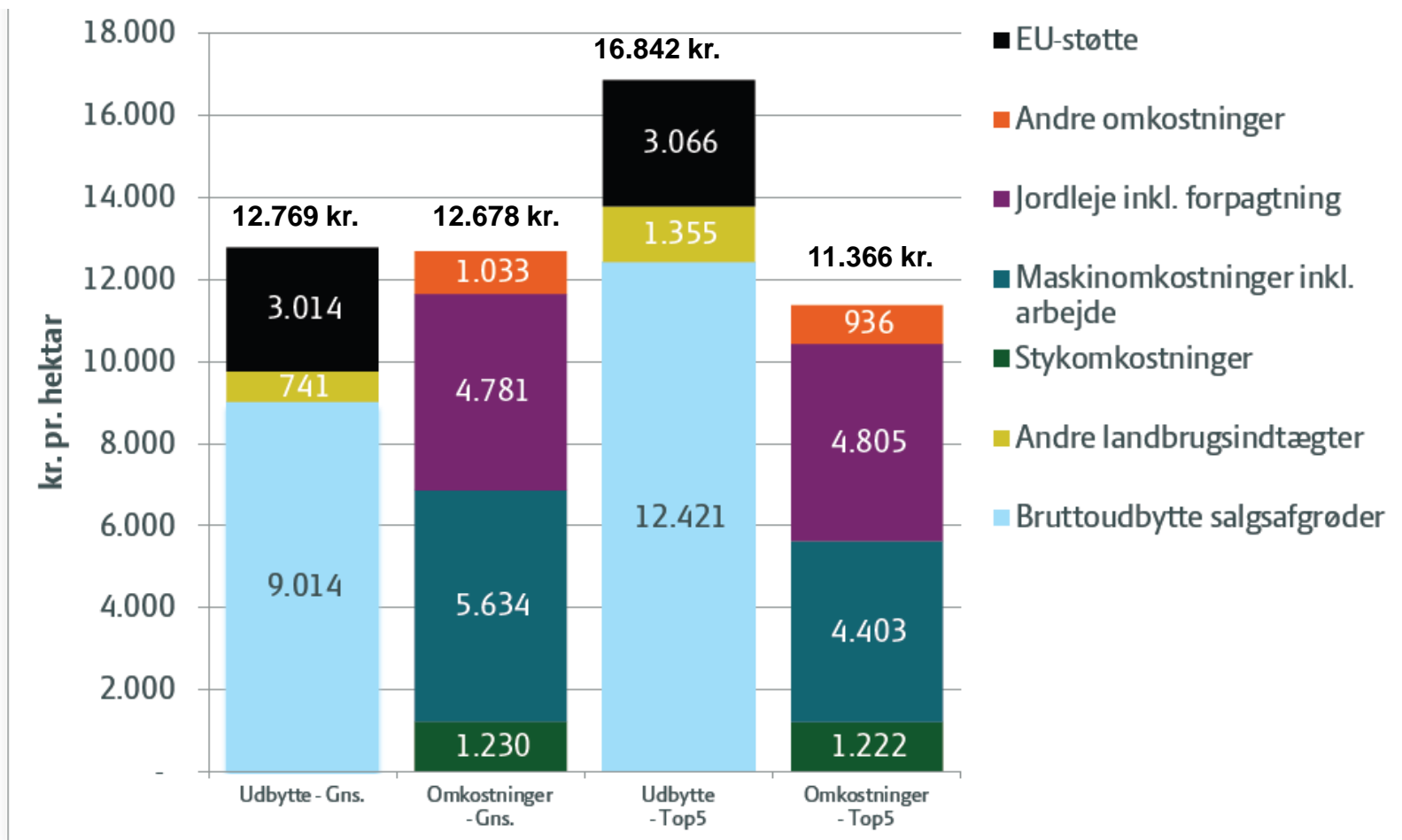
## – Økologisk salgsafgrøder





# Business Check 2012

## – Økologisk salgsafgrøder ved husdyrbrug



# Business Check – Økologisk planteavl

Gennemsnitstal	Økologisk				Konventionel			
	Planteavlere-salgsafgrøder		Husdyrbrug-salgsafgrøder		Primært lerjord		Primært sandjord	
	Gns.	Top 5	Gns.	Top 5	Gns.	Top 5	Gns.	Top 5
Antal bedrifter	13	5	71	5	279	5	370	5
Antal ha salgsafgrøde pr. bedrift	143	201	55	53	206	248	153	350
Bruttoudbytte, kr. pr. ha	10.389	12.006	9.756	13.776	12.621	17.945	10.136	16.873
Opnået dækningsbidrag, kr. pr. ha	9.044	10.713	8.526	12.554	10.089	15.515	7.807	13.813
Årets resultat, kr. pr. ha	-2.122	1.022	92	5.476	704	7.564	-1.075	3.604
Rest til jordleje ekskl. EU-støtte, kr. pr. ha	50	3.464	1.860	7.158	3.486	9.673	1.204	7.249
Maskinomkostninger inkl. arbejde	6.555	5.918	5.634	4.403	5.194	4.358	5.471	5.165
Afkastningsgrad	2,3	7,3	3,4	8,2	4,4	7	2,9	11,4

Kilde: Business Check Planter 2012, Videncentret for Landbrug.

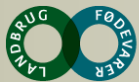
# Ekspertgruppe driftsøkonomi – økologi

## - Deltagere

- Jan Tygsen, Landbrugsrådgivning Syd
- Michael Sass Krag, Sønderjysk Landboforening
- Bo Mortensen, Vestjysk Landboforening
- Morten Frøkjær, LandboThy.
- Christian Jørgensen, Jysk Landbrugsrådgivning
- Søren Elnegaard, Jysk Landbrugsrådgivning
- Lene Ludvig, Agri Nord
- Arne Sneftrup, Heden og Fjorden
- Marianne Tesdorff, Gefion
- Jette Kejser, Nordjysk familielandbrud

## Øvelse - planteøkonomi

- Med udgangspunkt i omdelte dækningsbidragskalkule
  - Hvor er de største forskelle i omkostningsstrukturer mellem konventionel og økologisk produktion?
  - Hvor stor skal prisspændet være mellem økologisk og konventionel vårbyg være for at der opnås samme resultat?
  - Hvilket prisspænd må forventes i fremtiden?
  - Vil der ske udbytteændringer ved nogen af de to grupper som påvirker konkurrencesituationen?



VIDENCENTRET FOR LANDBRUG

# Produktionsøkonomi – Økologi - Mælkeproduktion

Specialkonsulent  
William S. Andersen  
Videncentret For  
Landbrug



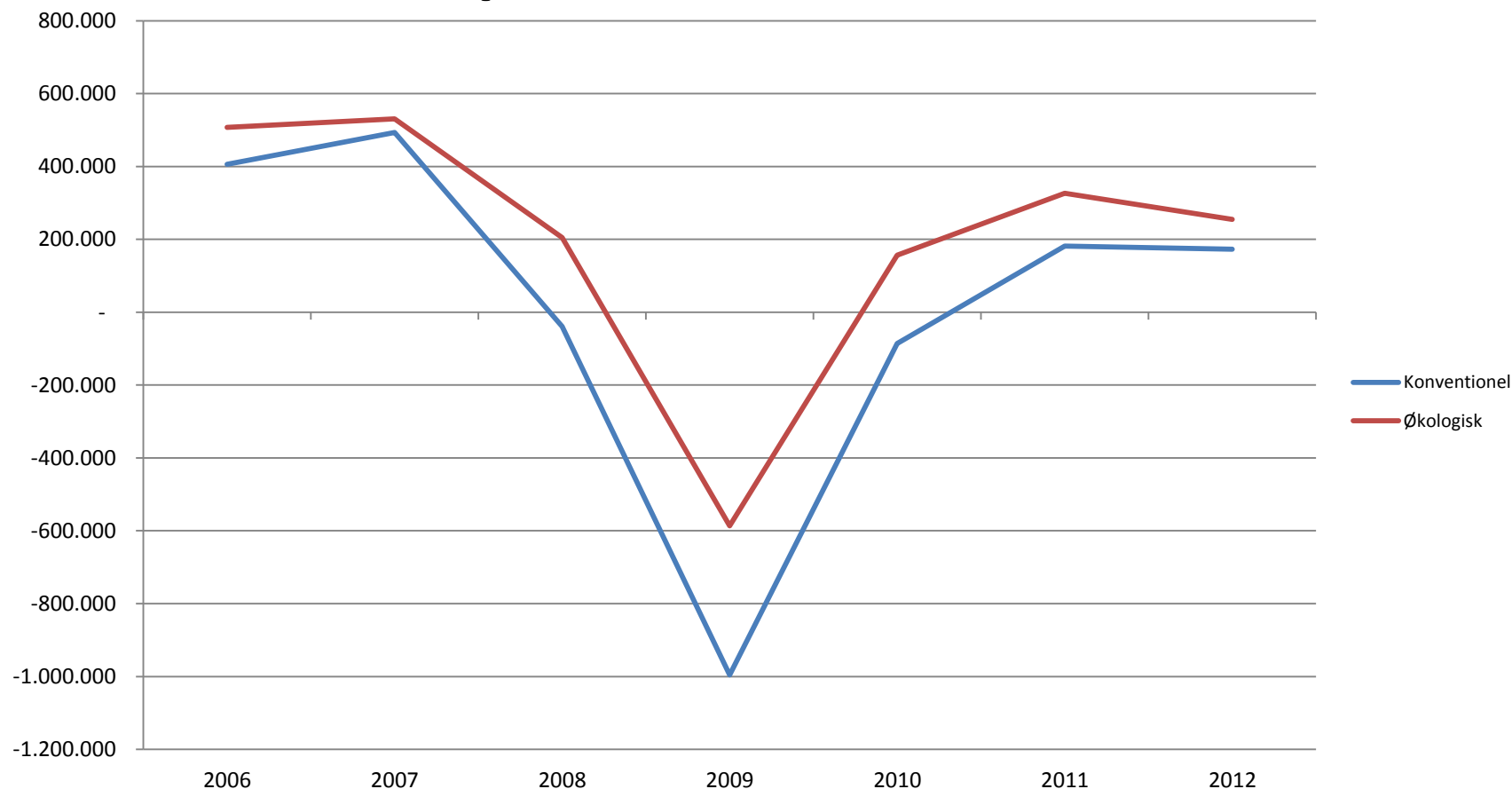
PARTNER I  
**DLBR**®



Den Europæiske Union ved Den Europæiske Fond  
for Udvikling af Landdistrikter og Ministeriet  
for Fødevarer, Landbrug og Fiskeri har deltaget  
i finansieringen af projektet.



# Driftsresultat for heltids mælkeproducenter i perioden 2006 - 2012



Kilde: Regnskabsanalyse, Økonomidatabasen, Videncentret for Landbrug.

# Driftsresultat for heltids mælkeproducenter i perioden 2006 - 2012

	Drift (21;31)				G-type (121)		
	2006	2007	2008	2009	2010	2011	2012
<b>Konventionel</b>							
Antal regnskaber	1.742	1.771	1.841	1.915	2.223	2.164	1.773
Antal bedrifter	3.190	3.125	3.087	3.049	3.468	3.204	2.956
Antal hektar dyrket	103	110	118	125	128	134	137
Antal hektar ejet	82	86,20	91,50	97,30	96,50	99,60	100,80
Antal årskøer	107	116	128	137	142	152	150
Ha. pr. årsko	0,96	0,95	0,92	0,91	0,90	0,88	0,91
Bruttoudbytte (tkr.)	2.666	3.105	3.752	3.028	3.651	5.188	5.257
Dækningsbidrag (tkr.)	1.631	2.080	2.313	1.230	2.193	2.628	2.550
Resultat af primær drift (tkr.)	538	802	784	-439	447	684	607
Driftsresultat Økologisk (tkr.)	406	493	-40	-996	-86	181	173
Gældsprocent	53	51	54	59	64	71	71
<b>Økologisk</b>							
Antal regnskaber	231	227	235	238	293	299	254
Antal bedrifter	340	320	314	306	425	386	394
Antal hektar dyrket	127	146	158	169	170	183	182
Antal hektar ejet	99,1	109	113	121	115	122	122
Antal årskøer	108	119	132	143	139	150	142
Ha. pr. årsko	1,18	1,23	1,20	1,18	1,22	1,22	1,28
Bruttoudbytte (tkr.)	2.716	3.512	4.285	3.843	4.028	5.840	5.617
Dækningsbidrag (tkr.)	1.899	2.461	2.905	1.971	2.699	3.201	2.876
Resultat af primær drift (tkr.)	631	895	1.055	-48	676	959	725
Driftsresultat Økologisk (tkr.)	507	531	205	-586	156	326	254
Gældsprocent	55	51	54	59	63	69	71

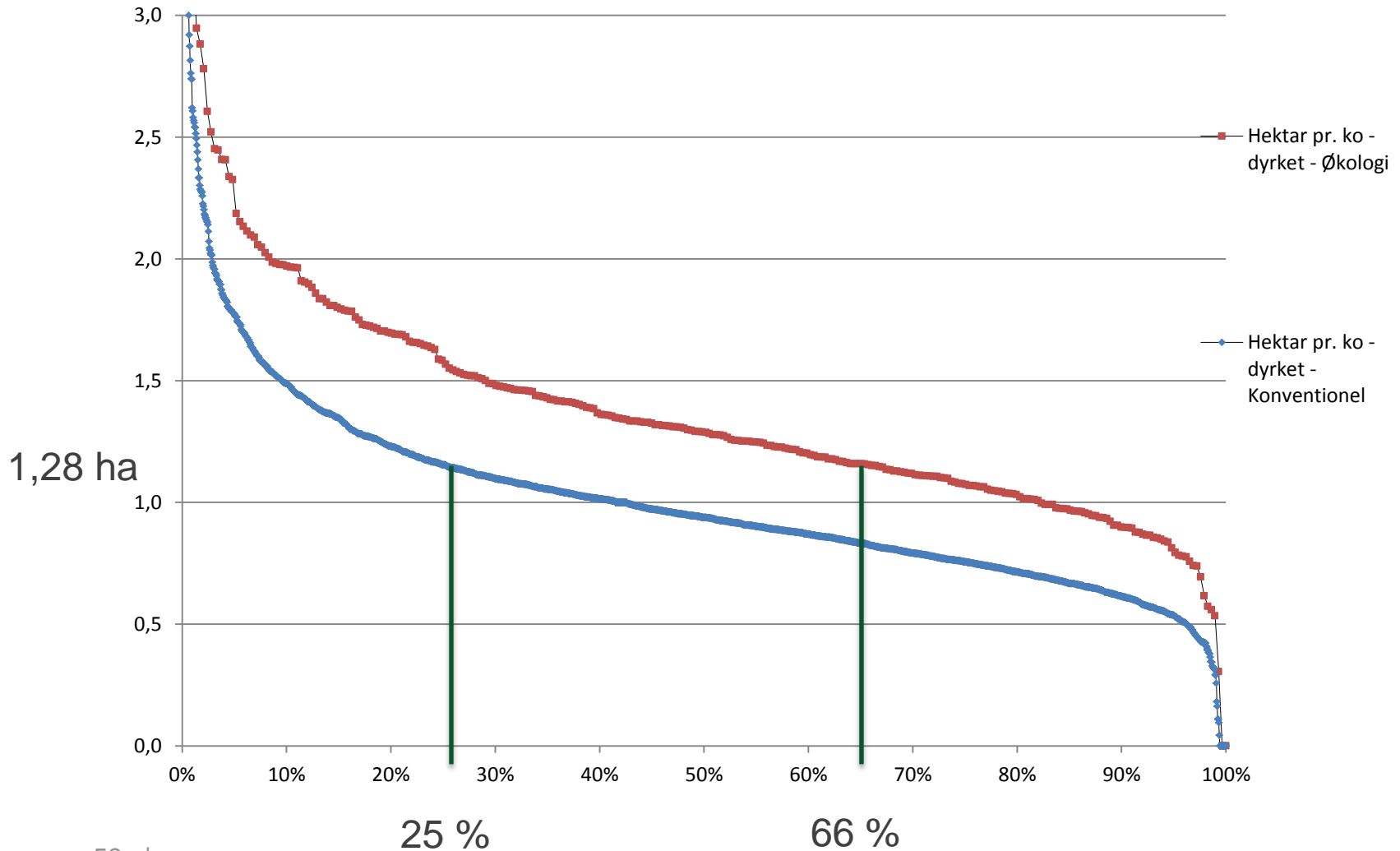
Forskel mellem økologi  
og konventionel

Middel 7 år  
(180.174 kr.)

2012 (81.724 kr.)

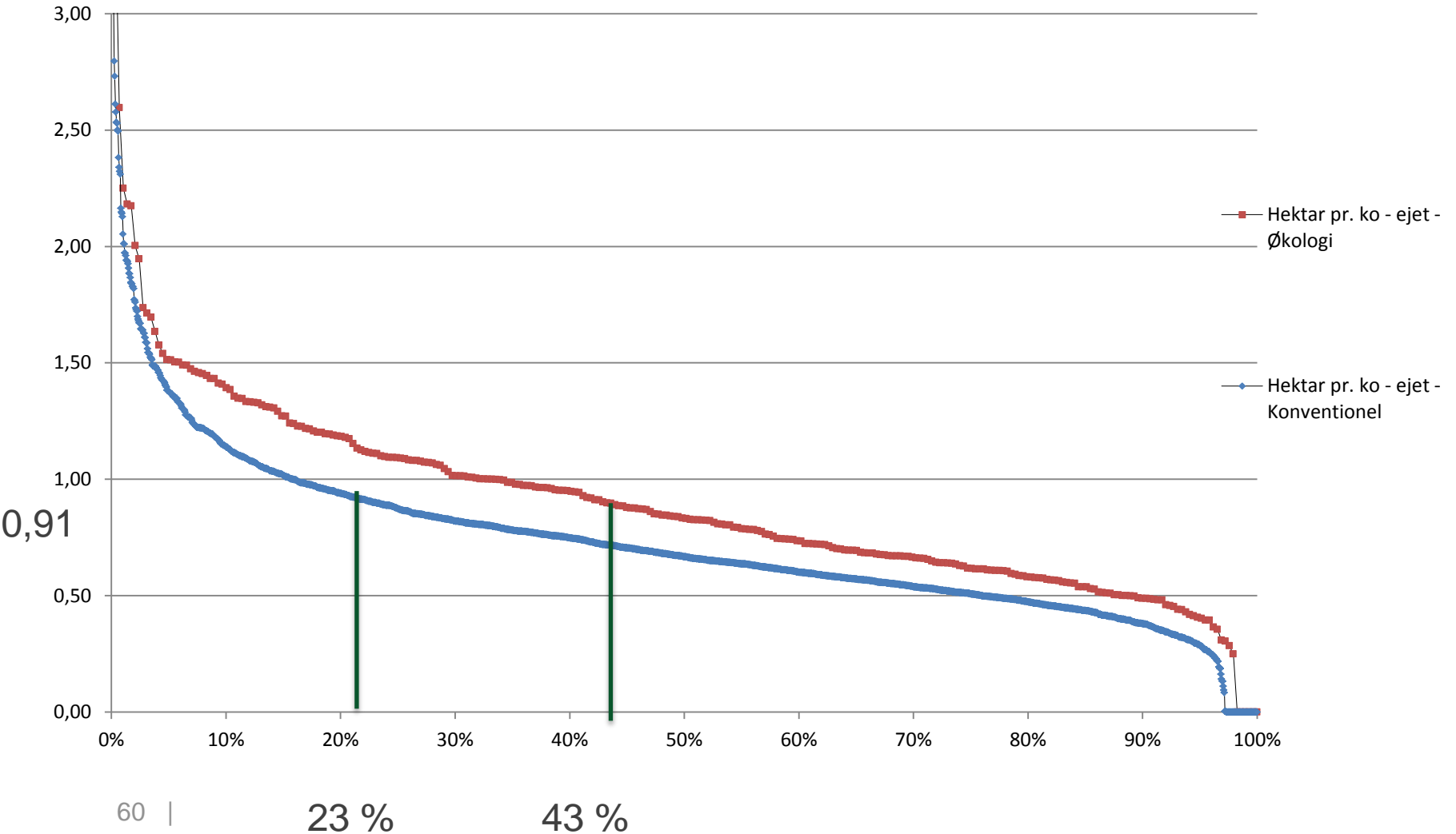
Kilde: Regnskabsanalyse, Økonomidatabasen, Videncentret for Landbrug.

# Dyrket hektar pr ko

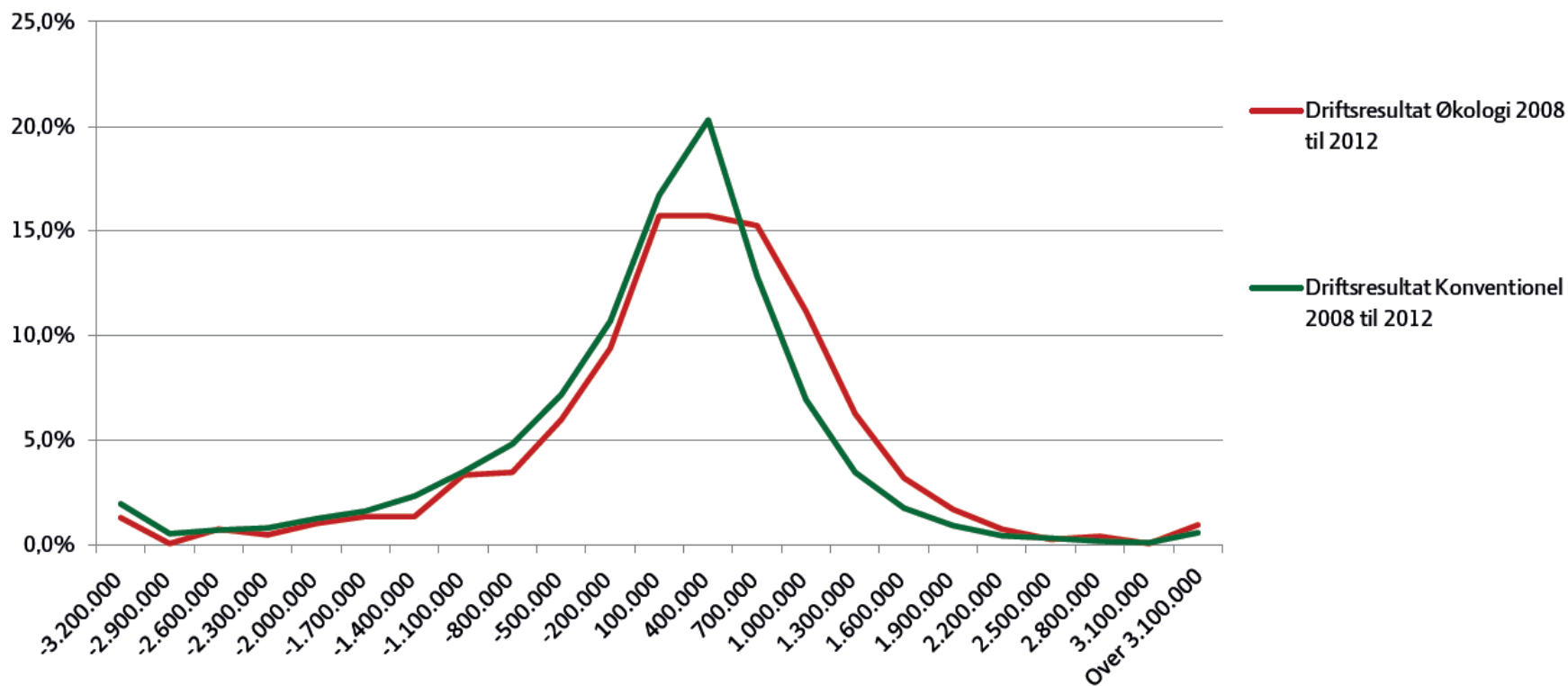




# Ejet hektar pr ko



# Spredning af driftsresultat ved mælkeproducenter i perioden 2008 til 2012



Kilde: Regnskabsanalyse, Økonomidatabasen, Videncentret for Landbrug.

# Prognose for kvægbrugets økonomiske resultater

Du er her: LandbrugsInfo > Økonomi > Økonomiske analyser > Driftsresultater, priser og prognoser

## Driftsresultater, priser og prognoser



Få overblik over udviklingen i salgs- og købspriserne på fx korn, kød og mælk og se prognoser for de fremtidige priser. Se også landmændenes driftsresultater og læs prognoser for indtjening og renteniveau.

### Indkomstprognoser

[Prognose for landbrugets økonomiske resultater 2013-2015](#)

[Sammendrag, tabeller og grafer for sektoren](#)

[Prognose for kvægbrugets økonomiske resultater 2013-2014](#)

[Prognose for planteproducenternes økonomiske resultater 2013 - 2015](#)

[Prognose for svineproducenternes økonomiske resultater 2013-2015](#)

### Priser og prisprognoser

[Markedsvurdering for landbrugsproduktion](#)

### Renteprognose

[Renteprognose](#)

### Landbrugets driftsresultater

[Landbrugets driftsresultater 2010](#)

[Landbrugets driftsresultater 2011](#)

[Landbrugets driftsresultater 2012](#)

### Driftsgrensresultater

[Driftsgrensresultater 2012](#)

### Landmandsbarometer



Se landmændenes seneste vurdering af egne driftsresultater i landmandsbarometret.

### Nye artikler

### Ansvarlig

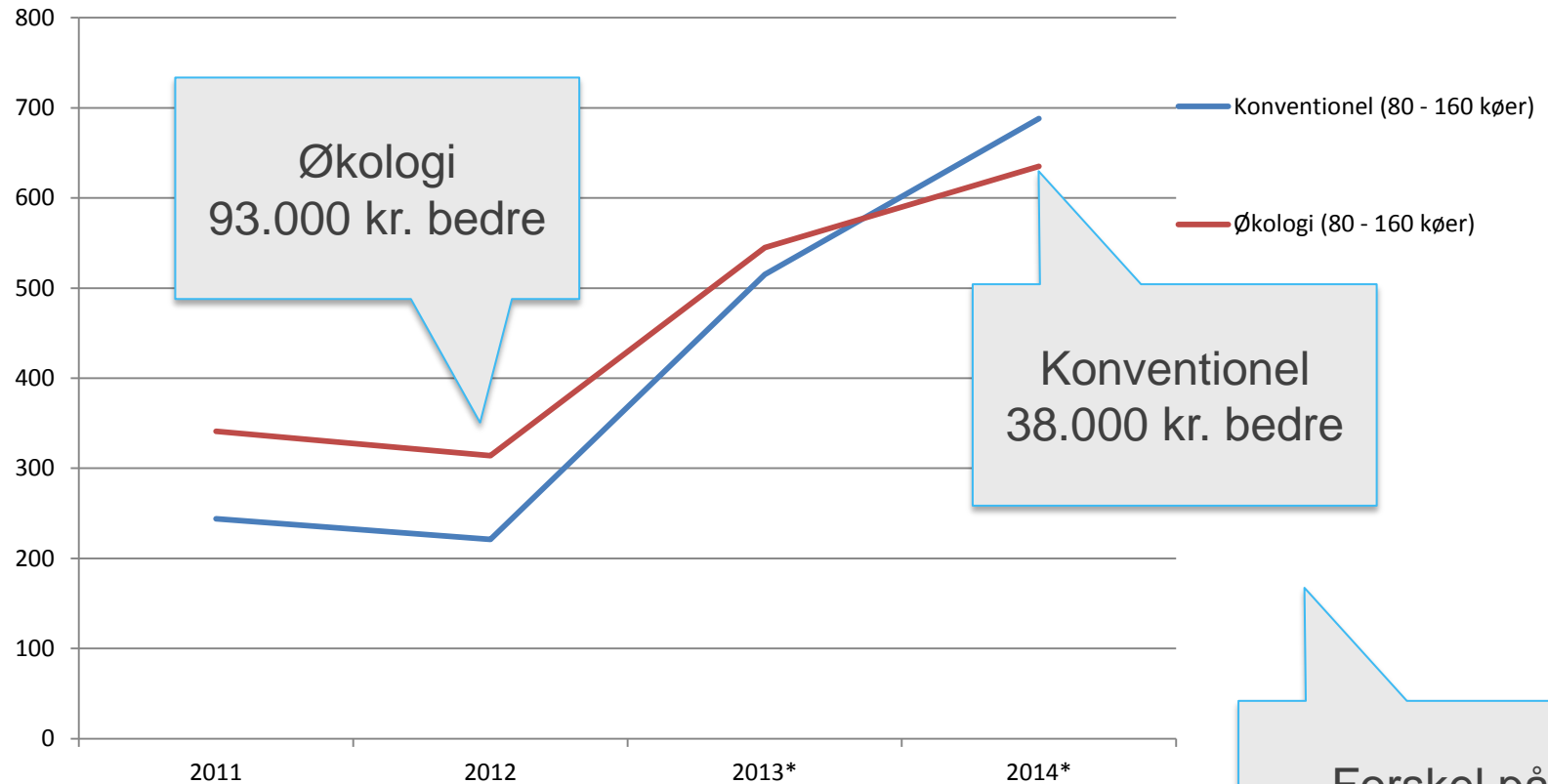
Økonomi & Virksomhedsledelse

Landskonsulent, cand.merc. Arne Oksen  
Økonomi & Virksomhedsledelse,  
Erhvervsøkonomi  
aro@vfl.dk

Erhvervsøkonomisk chef Klaus Kaiser  
Økonomi & Virksomhedsledelse  
kak@vfl.dk

Specialkonsulent  
Lene Bruun Siritwadhananuraks  
Økonomi & Virksomhedsledelse  
lkb@vfl.dk

## Prognose: Driftsresultat for heltids mælkeproducenter med 80 – 160 årskøer i perioden 2011 - 2014



**Forskel på  
132.000 kr.**

Kilde: Regnskabsanalyse, Økonomidatabasen, Videncentret for Landbrug.

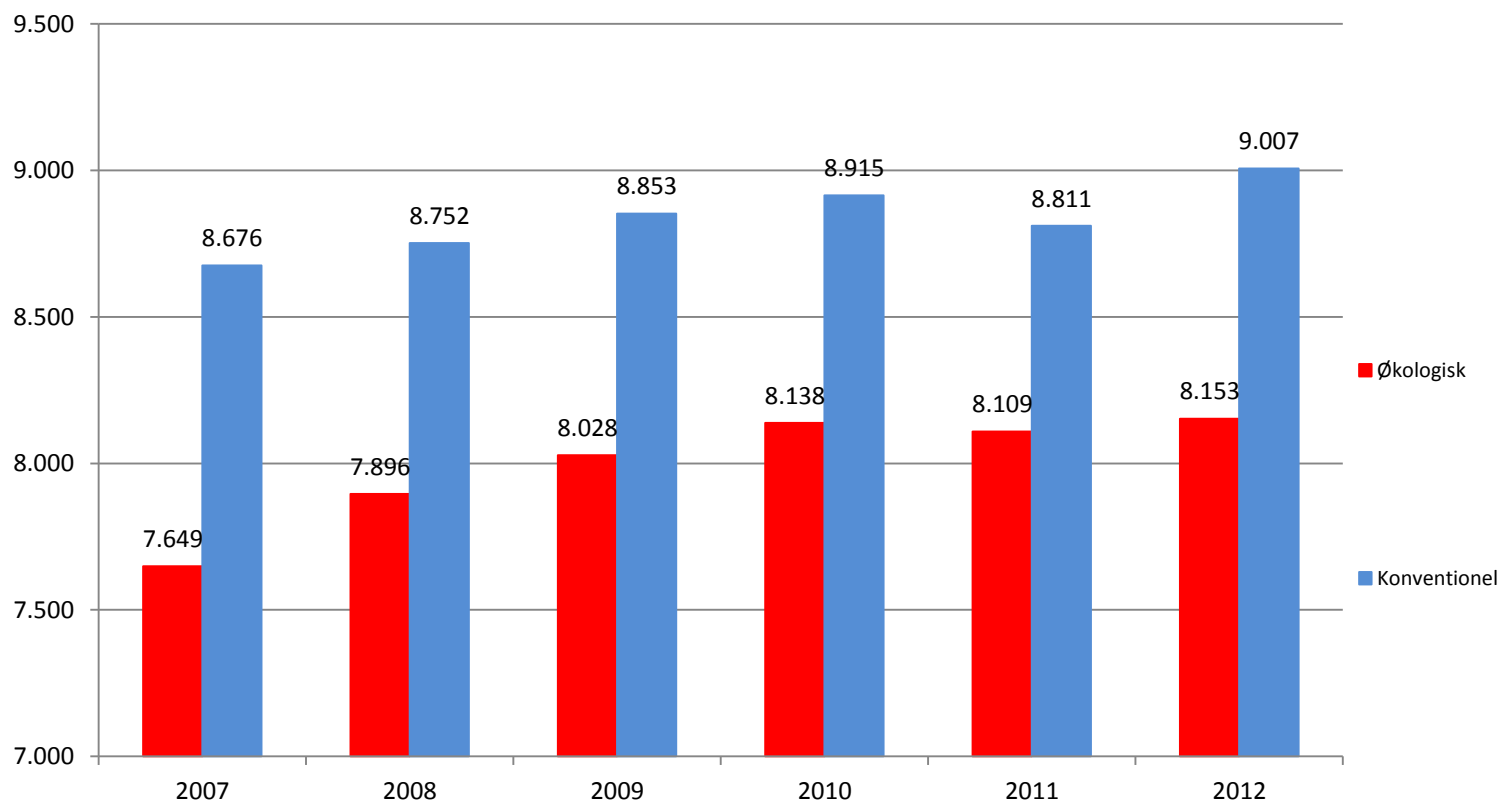
\* Prognosedata. Opdateret december 2013

## Forskel på 132.000 kr. fra 2012 til 2014\*

○ Bruttoudbytte mælk	- 57.000 kr.
○ Heraf højpriskonjunktur	50.000 kr.
○ Kraftfoder	- 62.000 kr.
○ Priseffekt ca.	35.000 kr.
○ Finansiering	+ 24.000 kr.

\* prognosetal

# Mælkeydelsen målt på leveret EKM 2007 - 2012



Kilde: Regnskabsanalyse, Økonomidatabasen, Videncentret for Landbrug.

## Højpriskonjunktur

- Mælken steg 42 øre fra 2012 til 2013
  - 3,09 til 3,51
- Ydelsesforskel mellem økologi og konventionel 943 EKM
  - 9193 EKM – 8250 EKM
- $127 \text{ køer} \times 0,42 \text{ kr} \times 943 \text{ EKM} = \mathbf{50.000 \text{ kr. pr bedrift}}$

## Højere priser på protein

- Prisfald på korn fra 2012 til 2014
  - Økologi 32 øre
  - Konventionel 34 øre
- Prisstigning på protein fra 2012 til 2014
  - Økologi kraftfoder 46 øre
    - $780 \text{ kg} \times 0,46 \times 127 \text{ køer} = 46.000 \text{ kr.}$
  - Konventionel rapsskrå 8 øre
    - $1050 \text{ kg} \times 0,08 \text{ kr} \times 127 \text{ køer} = 11.000 \text{ kr.}$
- $46.000 \text{ kr.} - 11.000 \text{ kr.} = \mathbf{35.000 \text{ kr. pr bedrift}}$



DLBR Økonomi

## Business Check Kvæg 2011

– med driftsgrensanalyser  
for mælke- og  
grovfoderproduktionen



DLBR Økonomi

## Business Check Svin 2011

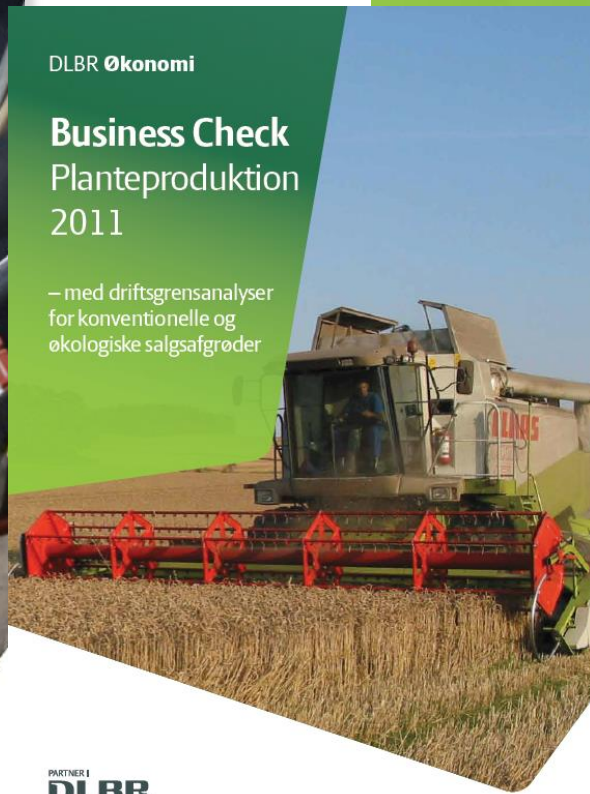
– med driftsgrensanalyser  
for sohold og  
produktion af slagtesvin



DLBR Økonomi

## Business Check Planteproduktion 2011

– med driftsgrensanalyser  
for konventionelle og  
økologiske salgsafgrøder

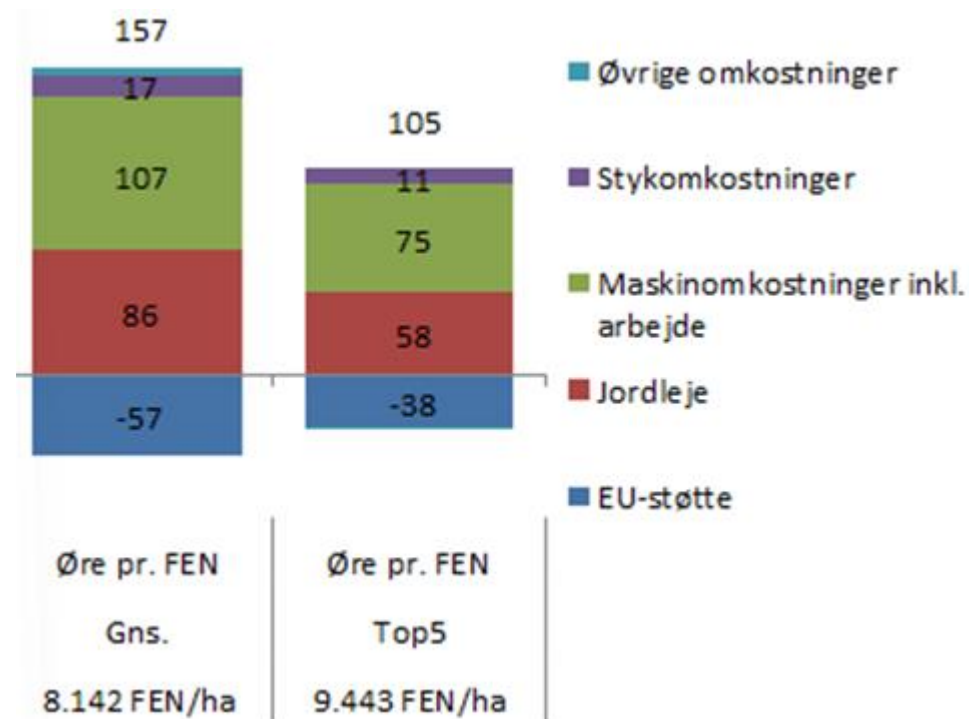


# Gode analyser giver rådgivning værdi

- Gode analyser starter med:
  1. En god individuel opdeling af landmandens omkostninger og indtægter
  2. Et ens grundlag at sammenligne på.
    - En forrentning af hele bedriftens aktiver
    - Ejerens løn deles ud på hele bedriften
  
- Formål med analysen er at få indsigt i hvor der kan optimeres på bedriften.

# Fremstillingsprisen viser nu-situationen

- Din fremstillingspris er:  
157 øre/FE
- Hvad ligger der bag?
  - Tekniske og praktiske forhold på bedriften
- Analysen giver et grundlag til at regne videre på forbedringer!

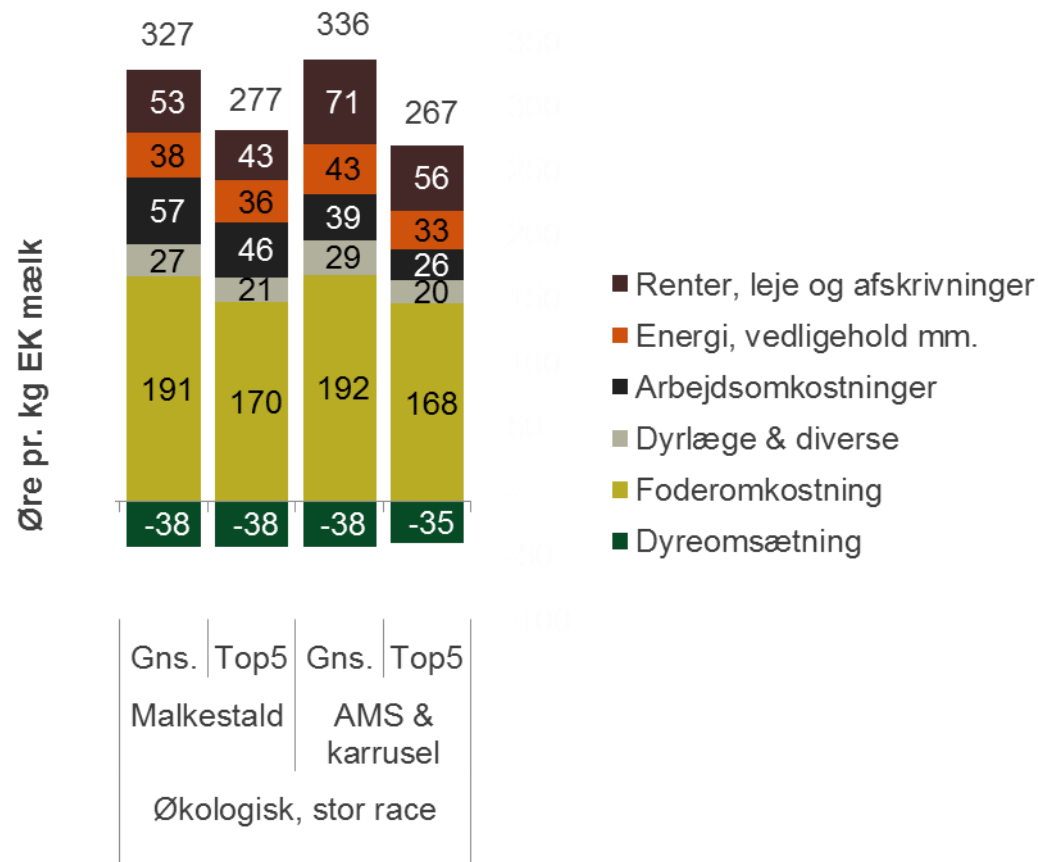




	Resultatopgørelse
Korn	135
Grovfoder	1.025
Mælk	4.280
Kvæg	307
Andre landbrugsindtægter	15
<b>Bruttoudbytte</b>	<b>5.762</b>
Udsæd	-146
Gødning	-60
Planteværn	-55
Diverse mark	-41
Korn	-40
Færdigblanding	-200
Råvarer	-600
Andet indkøbt foder	-10
Eget grovfoder	-985
Dyrlæge & medicin	-85
Diverse husdyr	-120
<b>Stykomkostninger</b>	<b>-2.342</b>
<b>Dækningsbidrag</b>	<b>3.420</b>

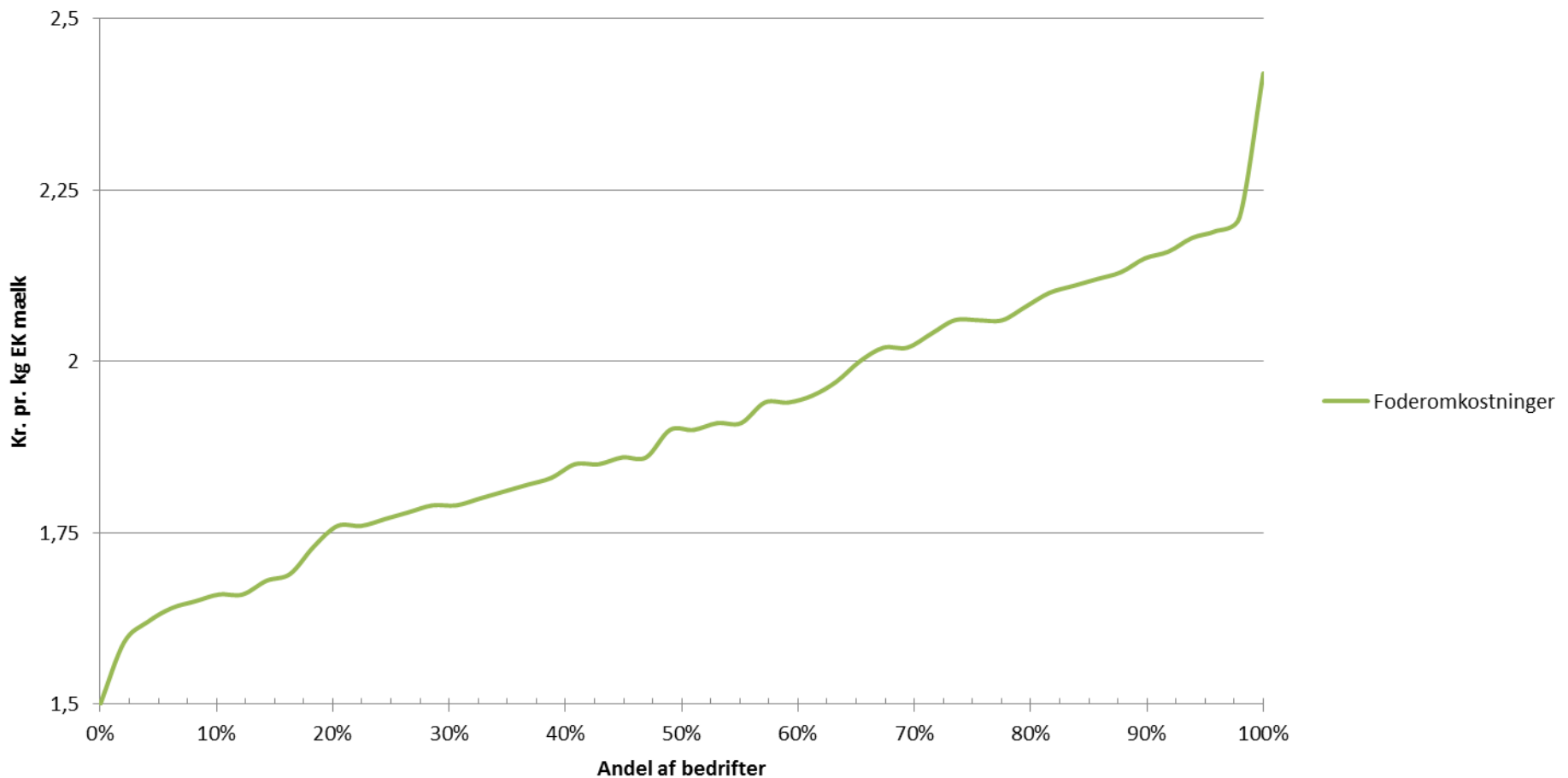
	<b>Resultatopgørelse</b>
<b>DB (overført)</b>	<b>3.420</b>
Energi	-260
Maskinstation	-480
Vedligehold	-165
Småinvesteringer	-22
Lønoms-kostninger	-320
Ejerløn	-450
Ejd.skat og forsikringer	-94
Diverse omkostninger	-200
<b>Kontante kapacitetsomk.</b>	<b>-1.991</b>
Afskrivninger	-665
<b>Kapacitetsomk. i alt</b>	<b>-2.656</b>
Afkoblet EU-støtte	625
Forrentning af investeret kapital	-1.222
Forpagtning	-316
<b>Kapitalomkostninger i alt</b>	<b>-913</b>
<b>Årets resultat</b>	<b>-149</b>

# Hovedelementerne i fremstillingsprisen på mælk ved økologi

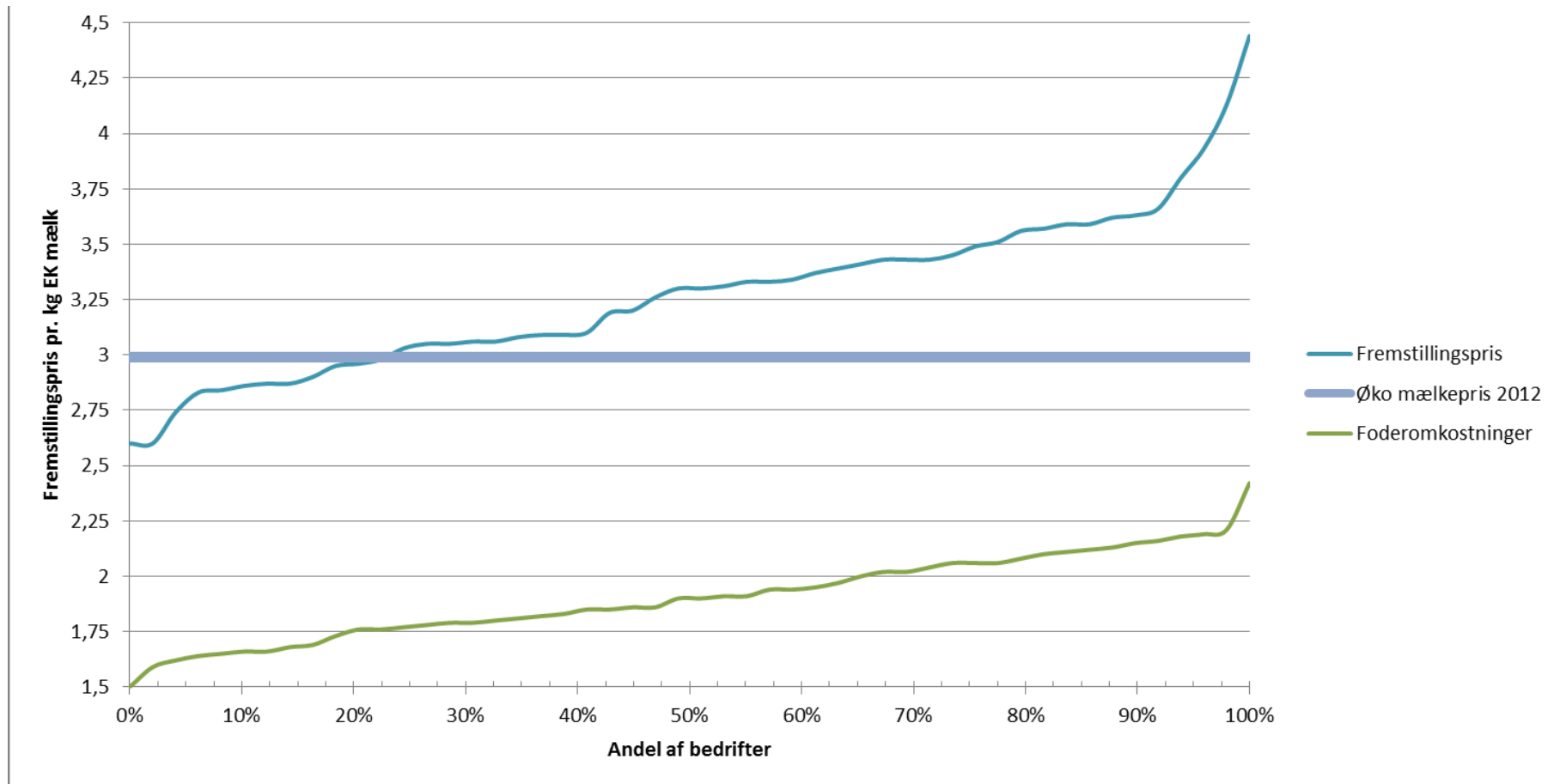


NB: Der er brugt intern overførselspris. Korrektion ca. 17 øre pr. EKM

# Foderomkostninger pr. EKM økologisk mælk

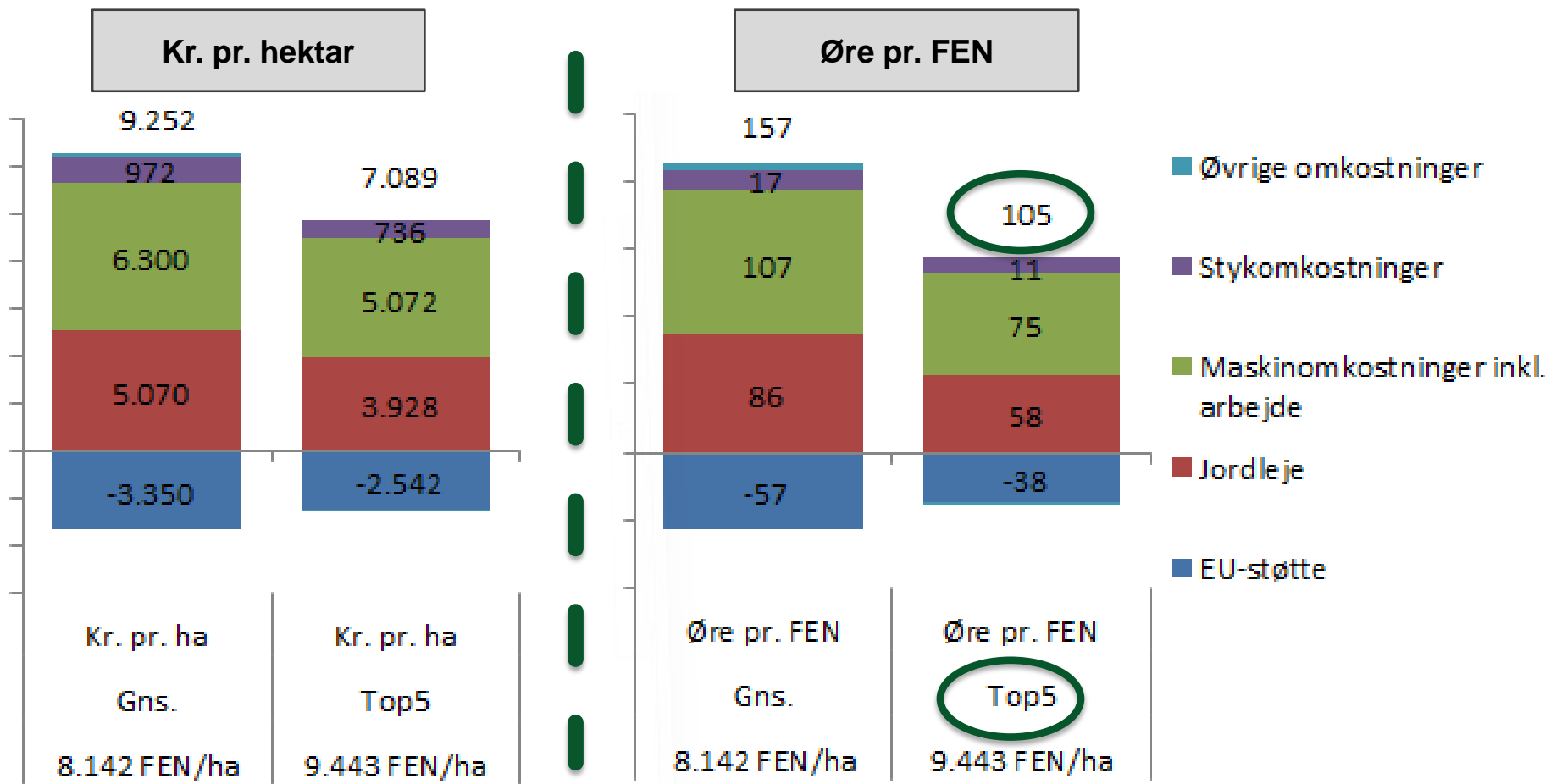


# Foderomkostninger samt fremstillingspris økologisk mælk

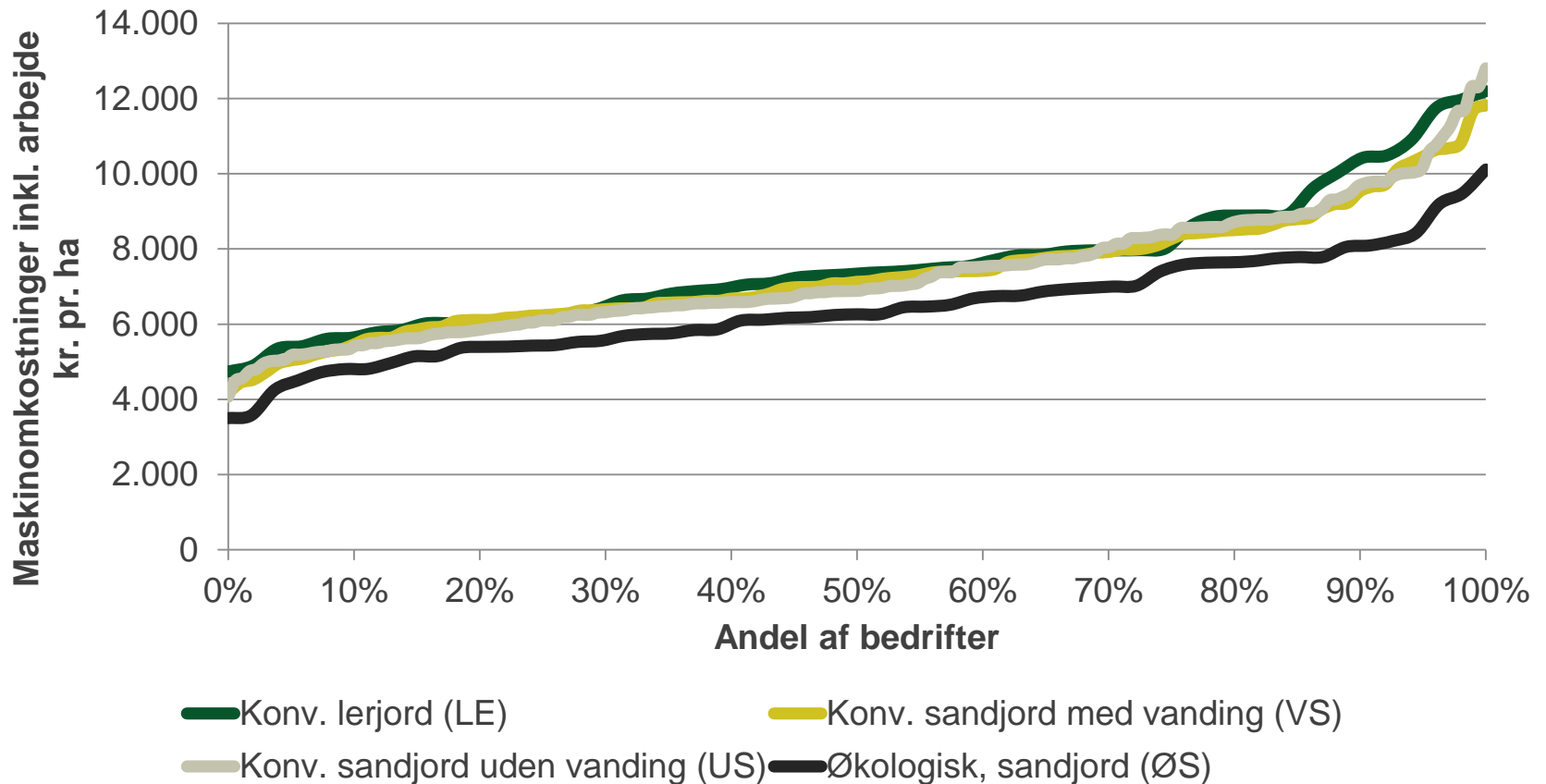




# Hovedelementerne i fremstillingsprisen for økologisk grovfoder



# Maskinomkostninger inkl. arbejde



## Kend din fremstillingspris

- Landmanden skal kende sin fremstillingspris samt hvordan den er fremkommet på alle niveauer
- Individuel grafisk præsentation er et godt værktøj
- Et stærkt værktøj til et givende samarbejde mellem økonomikonsulenten samt de faglige konsulenter

DLBR Økonomi

### Økologisk mælkeproduktion – kend din fremstillingspris

Foreløbige opgørelser for økologiske mælkeproducenters fremstillingspris på mælk og grovfoder  
– for 29 producenter i Sønderjylland pr. 25. marts 2013



# Mælkeproduktion

## Find dine tal og noter forklaringen

På de næste seks sider finder du 11 grafer, som viser spredningen over de bedrifter, som er med i denne publikation. Ved at finde dit løbenummer i graferne kan du se, hvor konkurrenceedyg dig du er for hver parameter. Ved at anvende percentilen i bunden af grafen kan de områder, der er gode, og dem hvor der er plads til forbedring, findes på en overskuelig visuel måde. Der vil dog også være steder, hvor bedriftsspecifikke forhold betyder, at en isoleret betragtning skal ses i lyset af andre forhold. Det kan f.eks. være ved, at en omkostningstung bygningsleje (renter, afskrivninger og leje) skal sammenholdes med, hvilket niveau arbejdsomkostningerne ligger på, da en ny stalld burde resultere i lavere arbejdsomkostninger mv.

Anbefalingen er, at du tegner en vandret og en lodret streg ned på hver graf ud fra dit løbenummer, således du efterfølgende let kan se forskellene. Noter også gerne hvilke forklarende årsager du ser som de mest betydende samt hvilke tiltag, der skal overvejes for at blive endnu bedre.

### Eksempel:



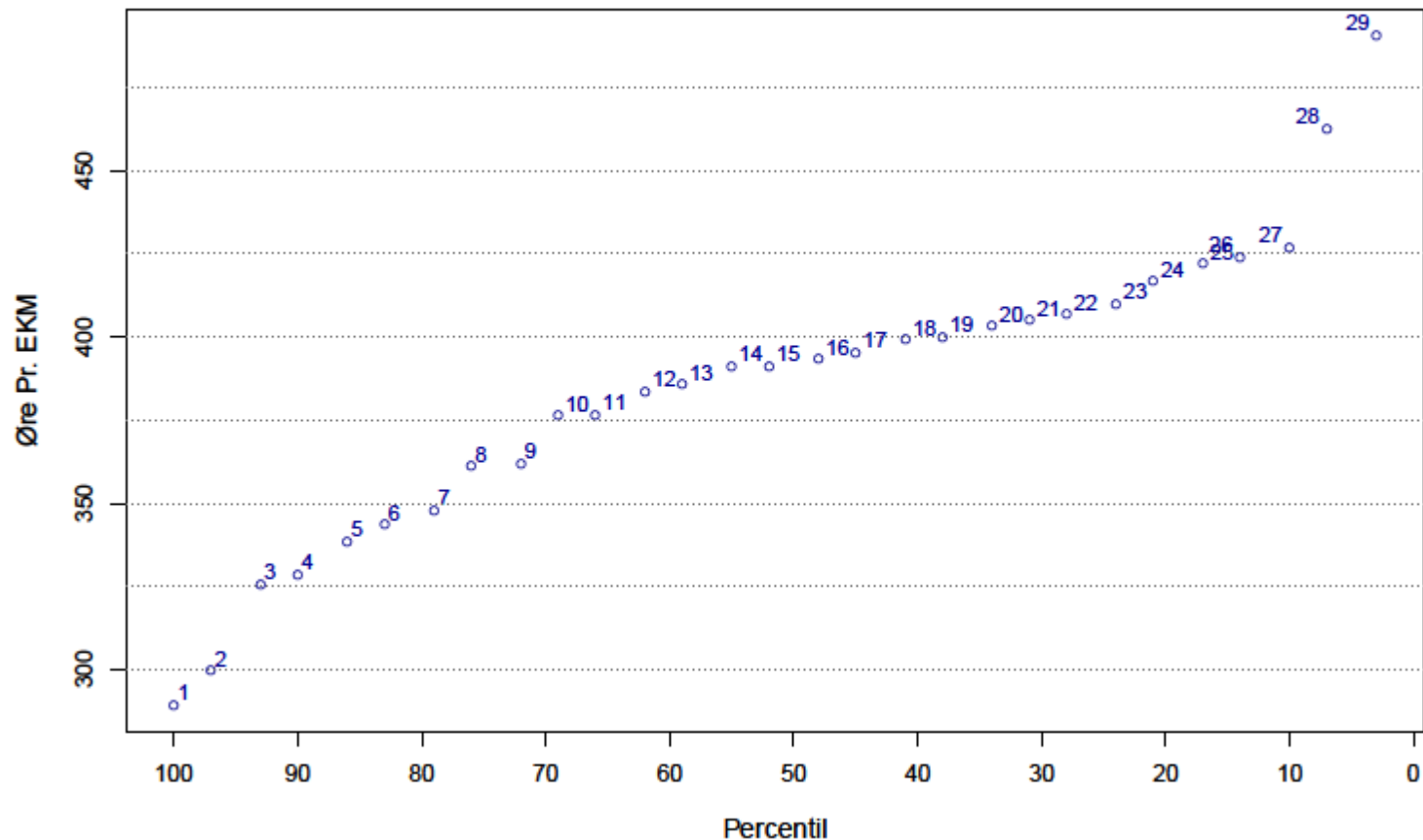
## Formål med dette hæfte

- Landmanden skal bruge sit regnskab og blive klogere på hvor han ønsker at ændre noget på sin bedrift
- Han kan genfinde alle tallene i sit interne regnskab men i dette hæfte kan han også se de andres resultater – også visuelt
  - Resultatet er sammenlignelige og brugbar til optimering
- Overdragelsen af hæftet og rådgivningsmetode meget betydende for landmandens udbytte

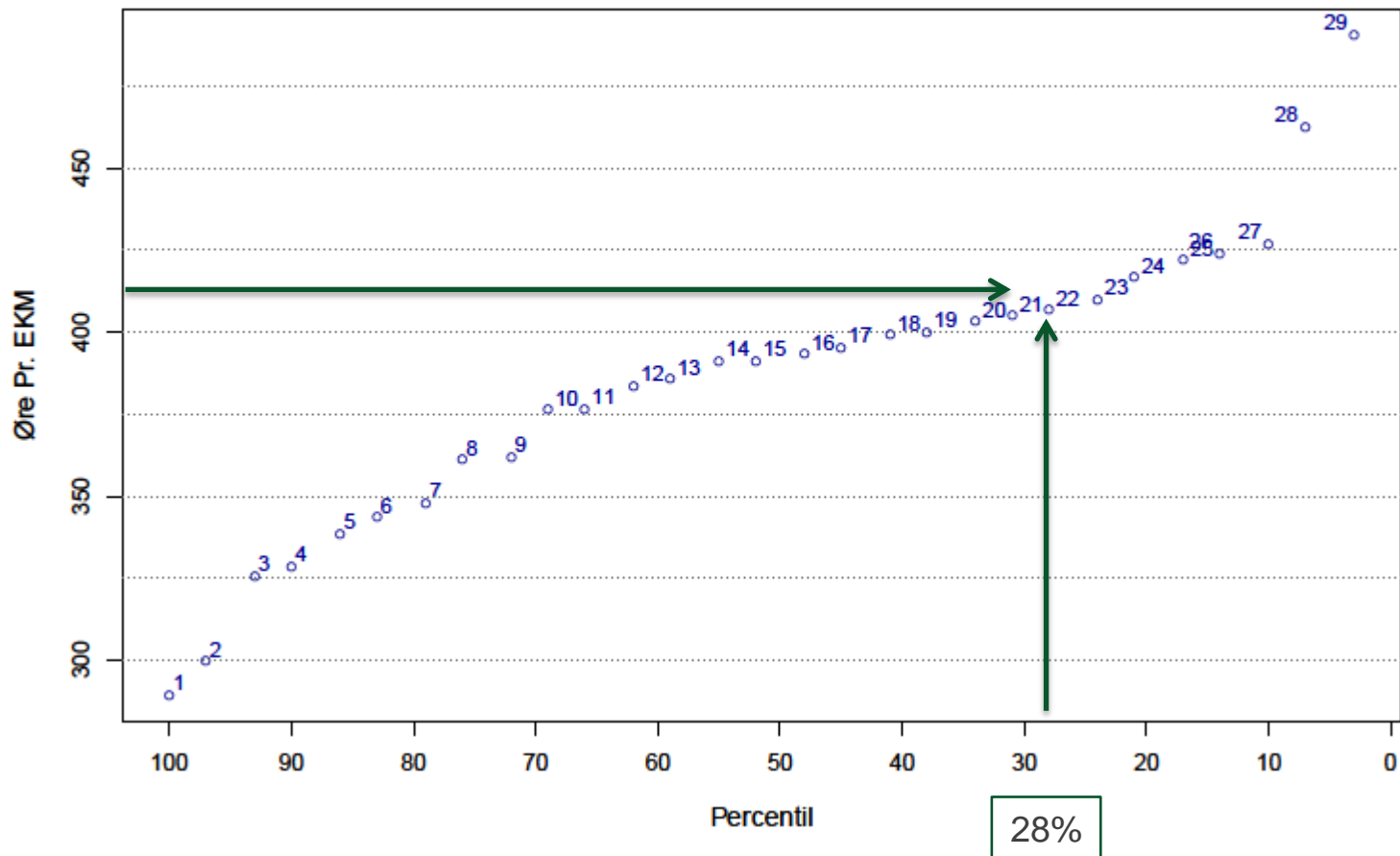


# Hver landmand får et løbenummer som kun han selv kender samt hans konsulent

Fremstillingspris pr. kg EKM korrigeret med egen grovfoderpris



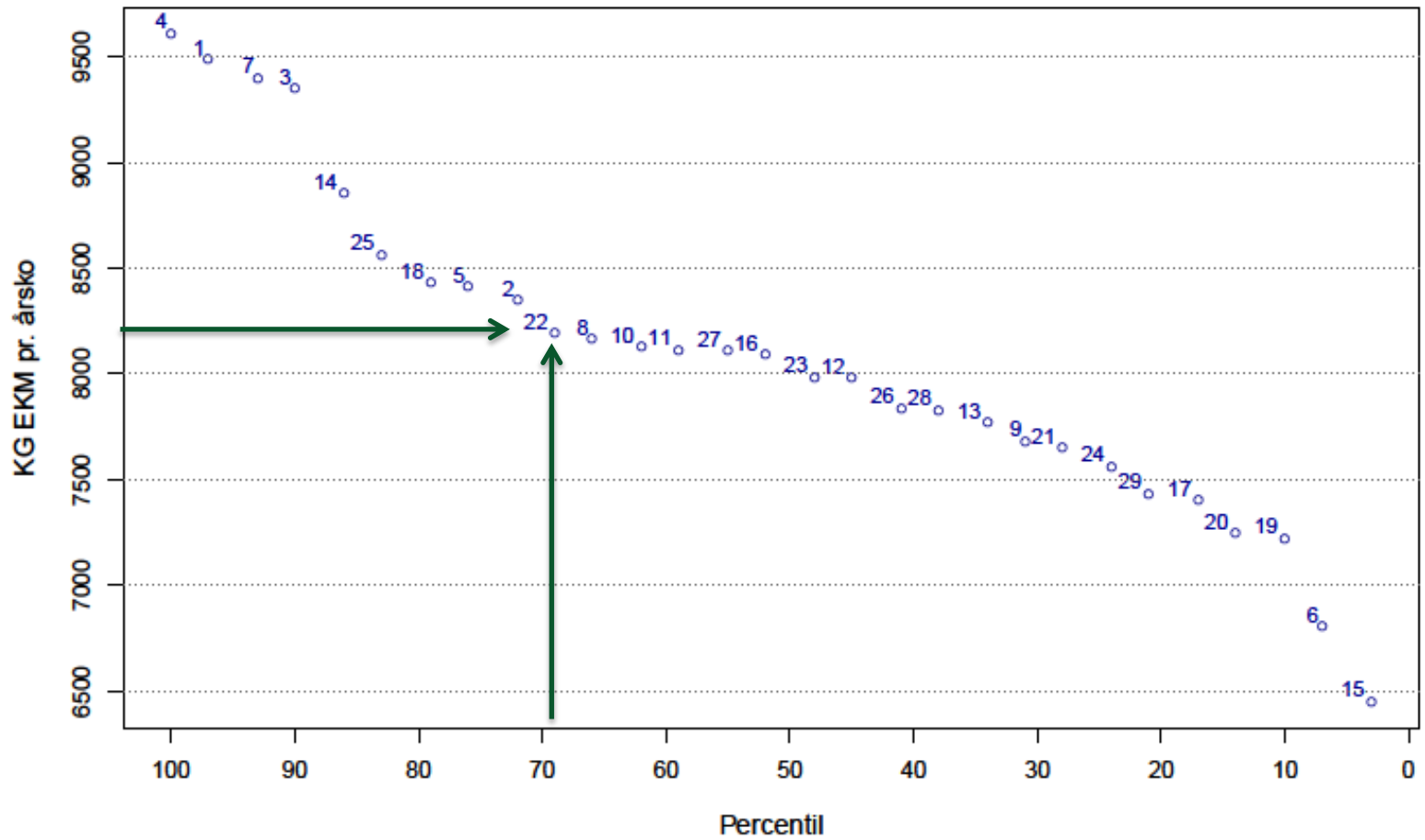
### Fremstillingspris pr. kg EKM korrigeret med egen grovfoderpris



407 øre/  
EKM

28%

### Kg. EK mælk pr. årsko leveret



8.192 Kg  
EK mælk

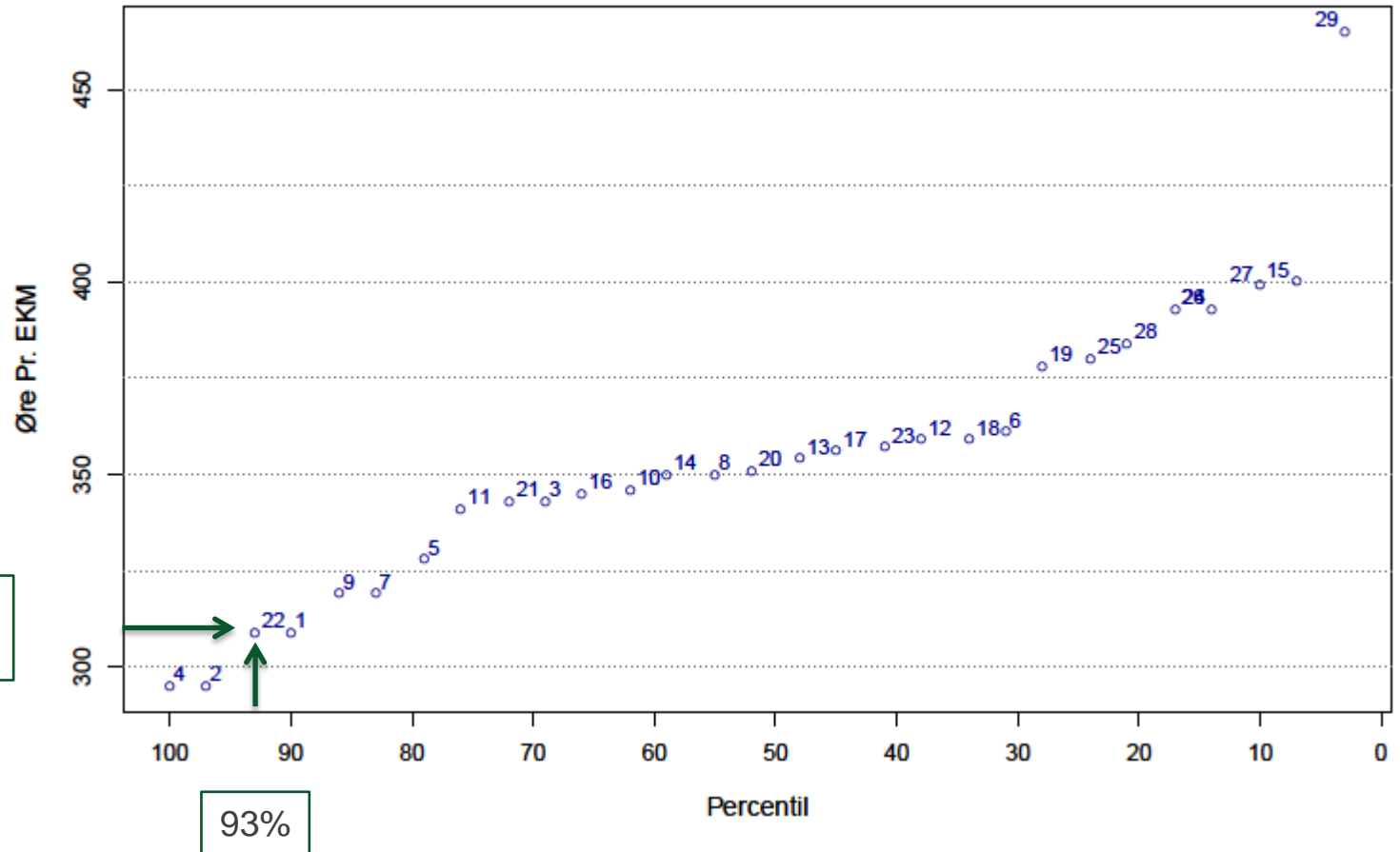
69%



## Brug det i dialogen med landmanden

- Hvilke spørgsmål åbner denne graf op for når man er i rådgivningsdialog med landmanden?
  - 1.
  - 2.
  - 3.
  - 4.

### Fremstillingspris pr. kg EKM -økonomi i stalden(excl. værdiændringer)

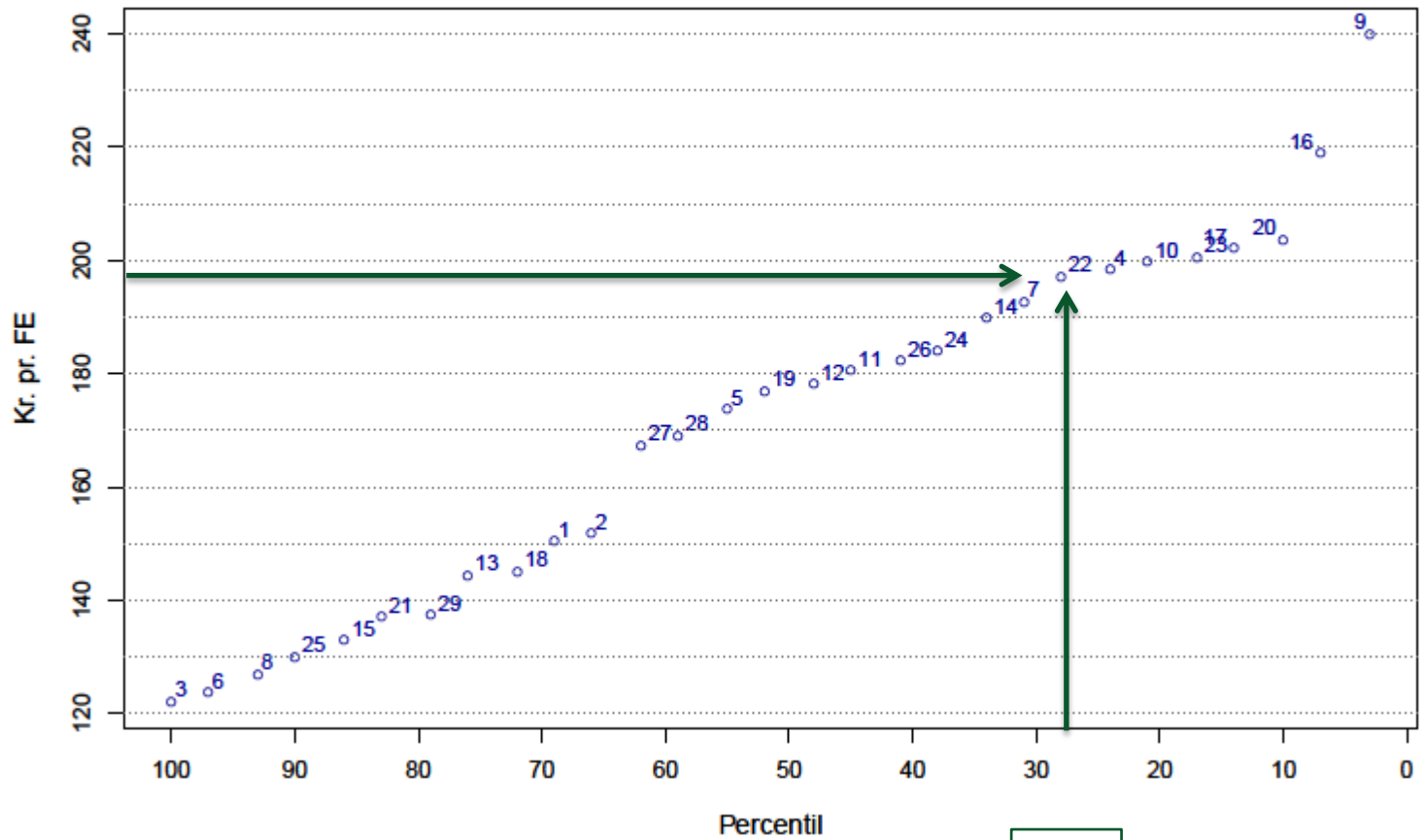


309 øre/  
EKM

93%

### Fremstillingspris kr. pr. FE

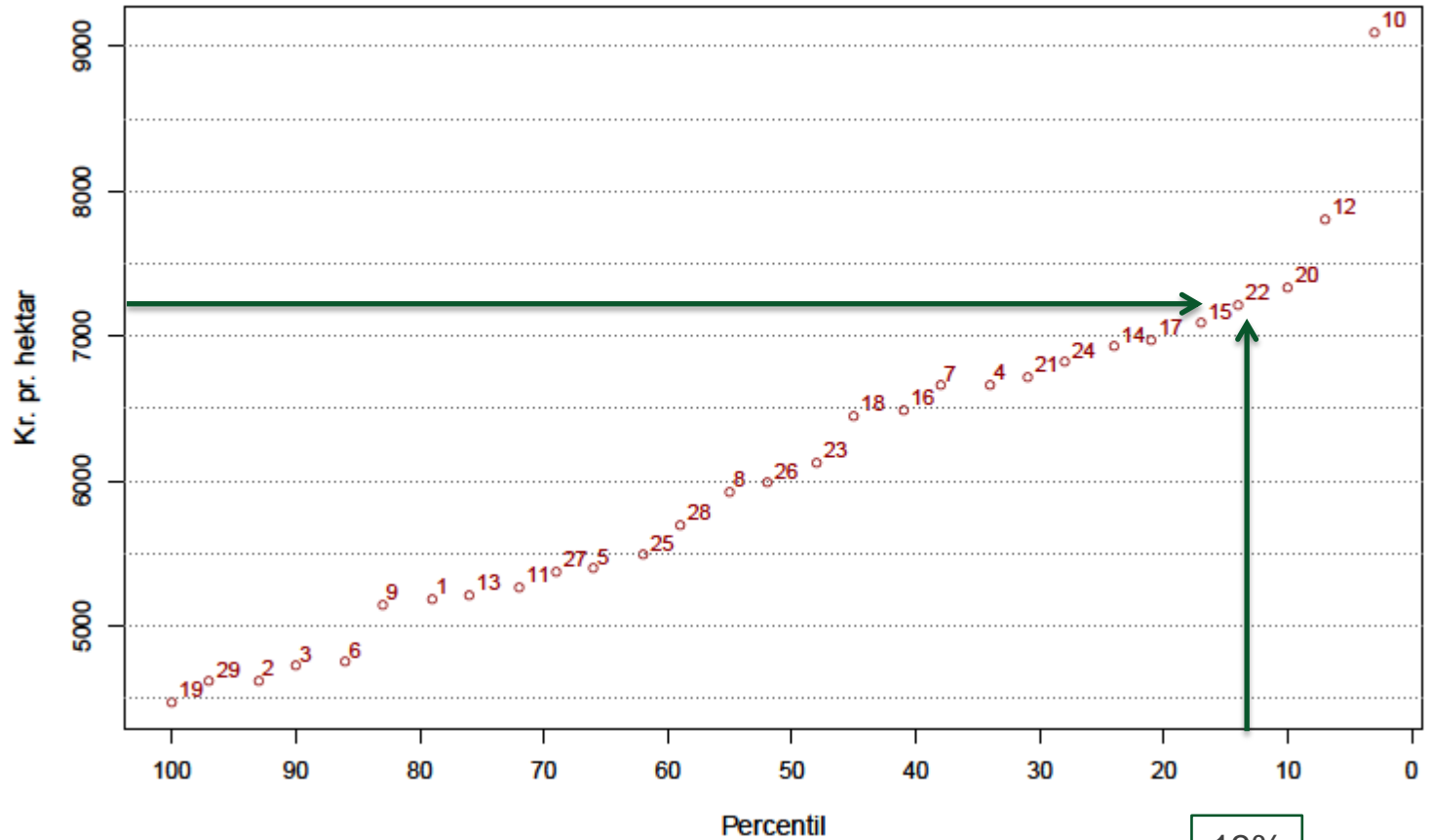
1,97 kr.  
pr. FE



28%

### Maskinomkostninger inkl. arbejde kr. pr. hektar

7.216 Kr.  
pr. hektar



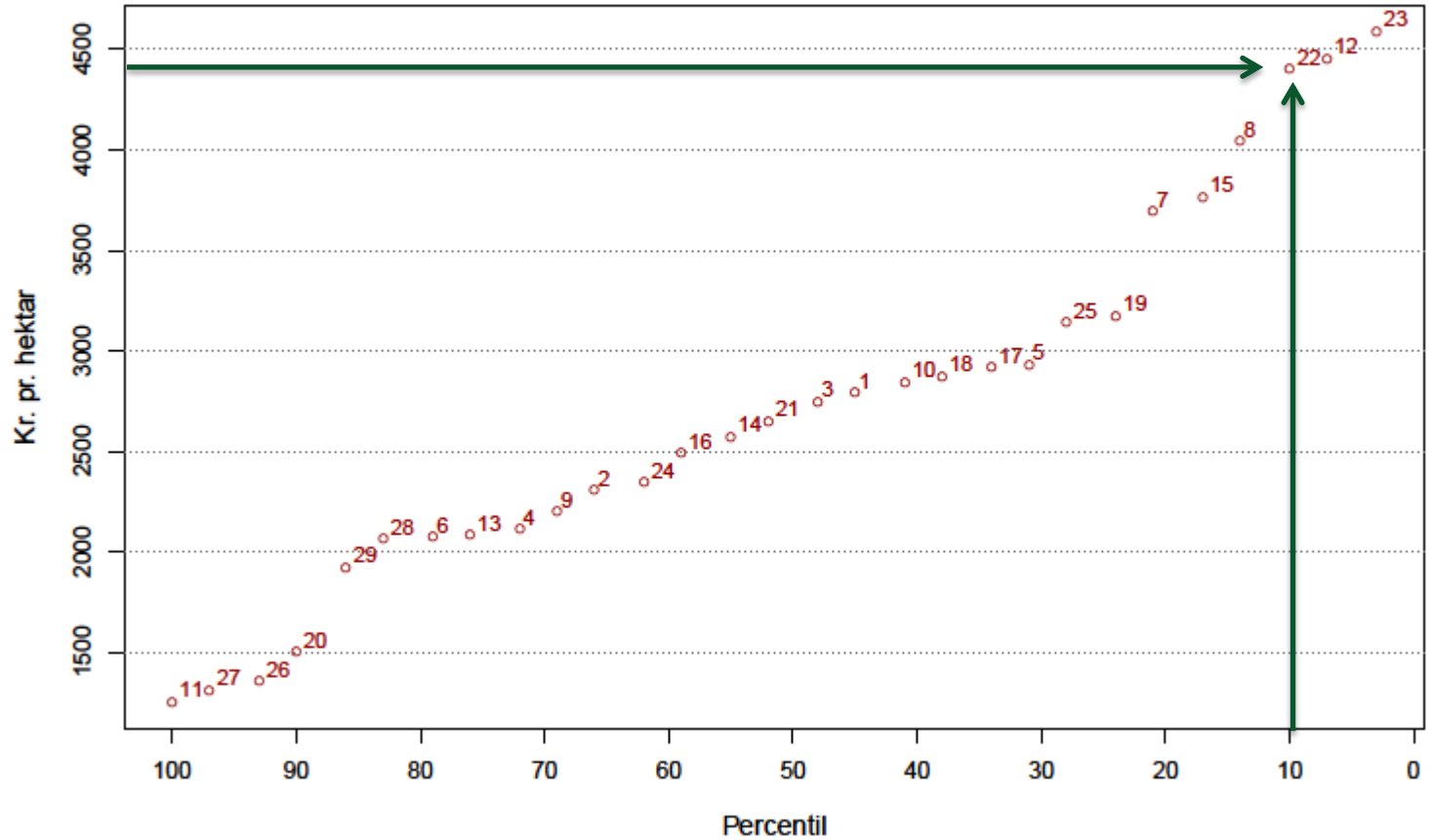
13%

## Brug det i dialogen med landmanden

- Kan I bruge dette billede omkring maskinomkostninger i mødeforberedelsen inden besøget ved landmanden?
- Kan I bruge dette billede omkring maskinomkostninger i dialogen med landmanden?

### Maskinstation pr. hektar

4.404 Kr.  
pr. hektar



10%

# Økologisk benchmarking - et godt værktøj

## Hårdt udskilningsløb

Driftsøkonomikonsulent Heinrich Lüllau har arbejdet i flere år med benchmarking og oplever, at det er et særdeles velegnet værktøj i rådgivning til økologerne, som har forholdsvis høje omkostninger og ikke så mange muligheder for at rette op hurtigt: "Det er ekstremt dyrt for økologerne at komme bagud, da de ikke har samme mulighed for at rette op hurtigt som de konventionelle producenter. Eksempelvis er kraftfoderet dyrt, og det slår hårdt, hvis forbruget er for højt. Økologerne deltager i et hårdt udskilningsløb, og det betyder lidt mere på bundlinjen, hvis man er god, og koster meget mere, hvis man ligger under gennemsnittet," siger Heinrich Lüllau.

DLBR Økonomi

## Økologisk mælkeproduktion – kend din fremstillingspris

Foreløbige opgørelser for økologiske mælkeproducenteres fremstillingspris på mælk og grovfoder  
– for 29 producenter i Sønderjylland pr. 25. marts 2013



Version 2 udvikles i et projekt på VFL i 2014.

Målgruppe både økologi og konventionel

## Øvelse - benchmarking

### DLBR en øvelse

- Hvad kan I bruge et hæfte som dette inden et faglig besøg ved landmanden?
- Hvilke ændringer i hæftet ville fremme dette udbytte?
  - Hæftets opbygning samt tværfaglig samarbejde

### Landbrugsskolelære en anden øvelse

- Med baggrund i fremlæggelsen og indsigt i "Kend din fremstillingspris" giver hver gruppe deres bud på hvordan den optimale rådgivning af den unge såvel som den ældre landmand finder sted. Hvad har landmanden brug for?





**VIDENCENTRET FOR LANDBRUG**

Økonomi & Virksomhedsledelse

# Den strategiske rådgivning - Hvilke mål ønsker landmanden at nå?



# Virksomhedslandbrug og kundetyper

## Værditilvækst

- Merværdi



'Entreprenør og landmand'  
'Merværdi på afsætning'  
Bygger egen salgskanal  
Fokus: 'Høj DB og kvalitet'

## Multi-brug

-Portefølje

'Direktør og landmand'  
'Portefølje af aktiviteter'  
Fokus: 'Afkast af kapital'

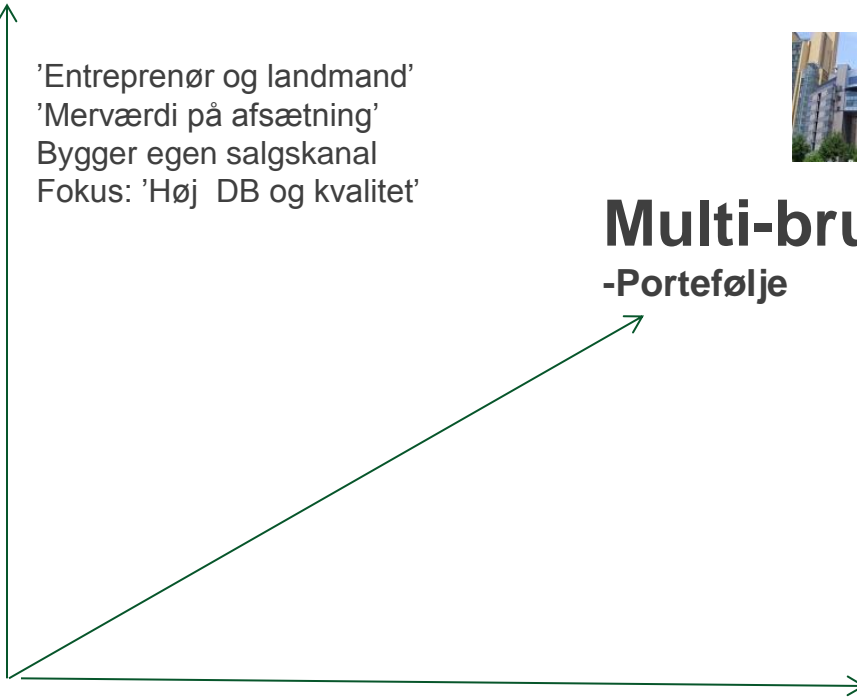


## Bulk

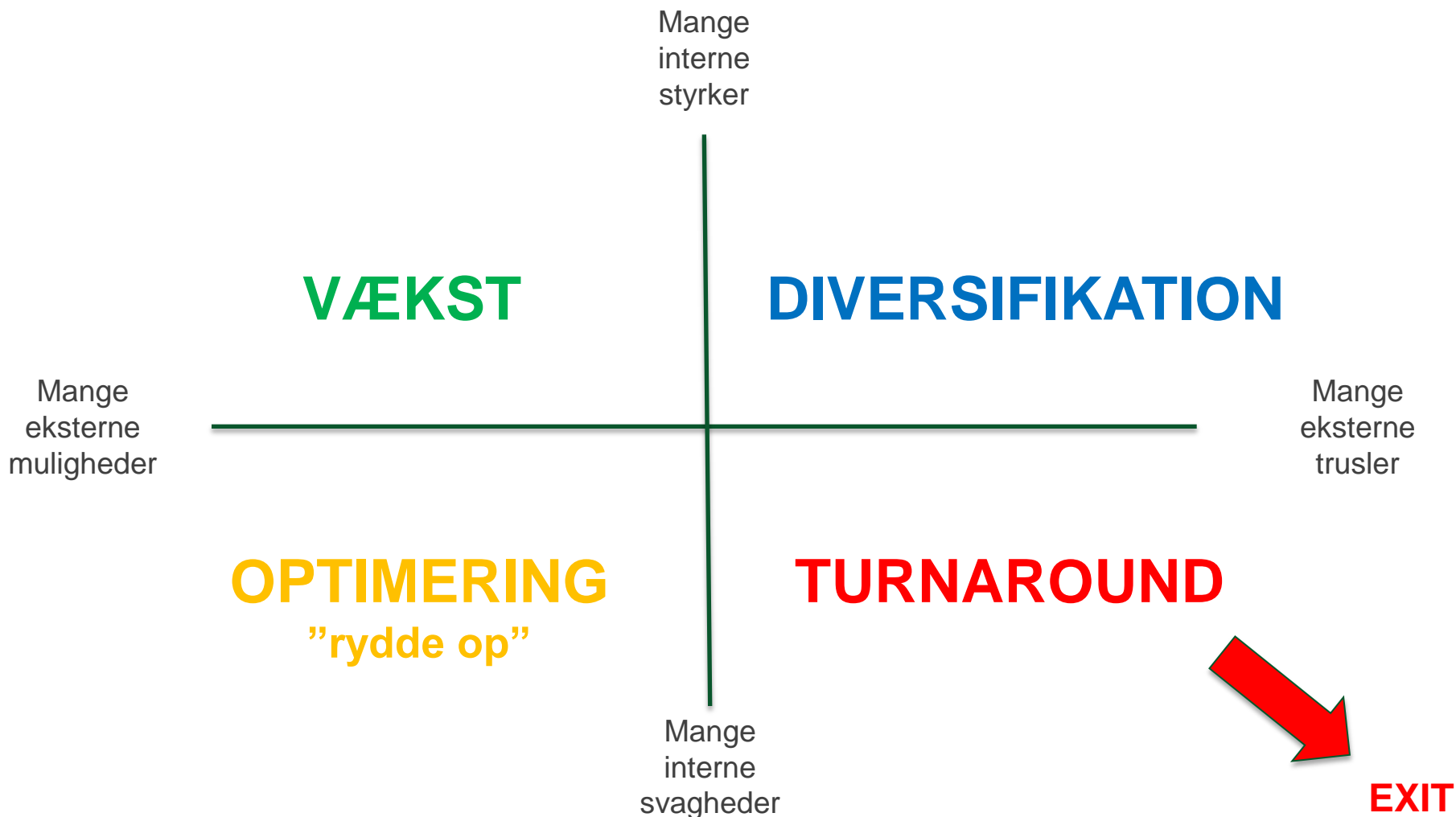
-Stordrift



'Stor landmand'  
'Mere af det samme'  
Fokus: 'Omkostninger & stordrift\*'



# Virksomhedens SWOT og Forretningsudvikling



# Dynamisk Strategi – de helt centrale ting

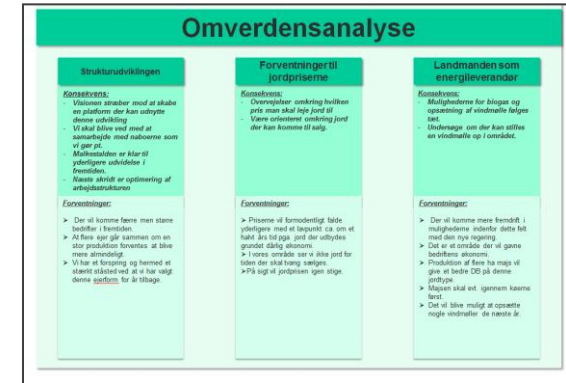
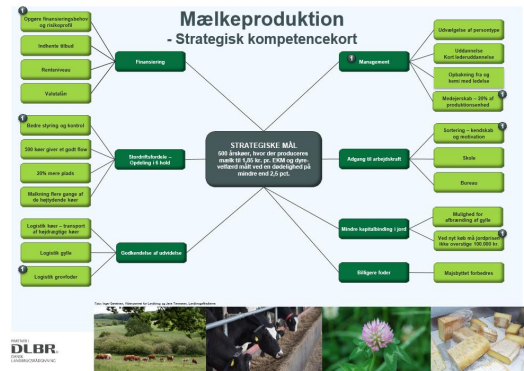
- Visuel og nem at kommunikere
- Løbende tilpasninger
- Landmandens ejerskab
- Billig strategi – større målgruppe
- Unik platform for opfølgning



## Omverdens analyse

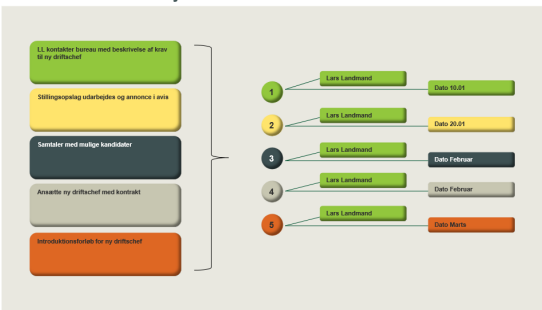


# Produktet: Dynamisk Strategi



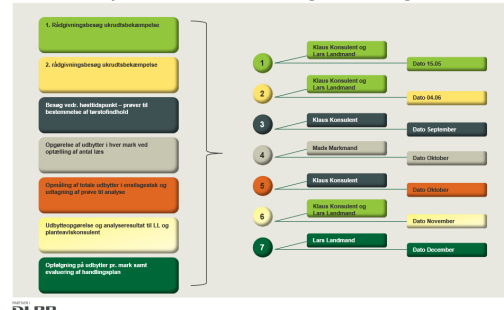
## Management – ansætte en ny driftschef

Ny driftschef ansat inden marts



## Majsudbyttet forbedres

2010 udbyttet høves til 10.000 FE/ha og maks. 1,15 kg tørstof/FE

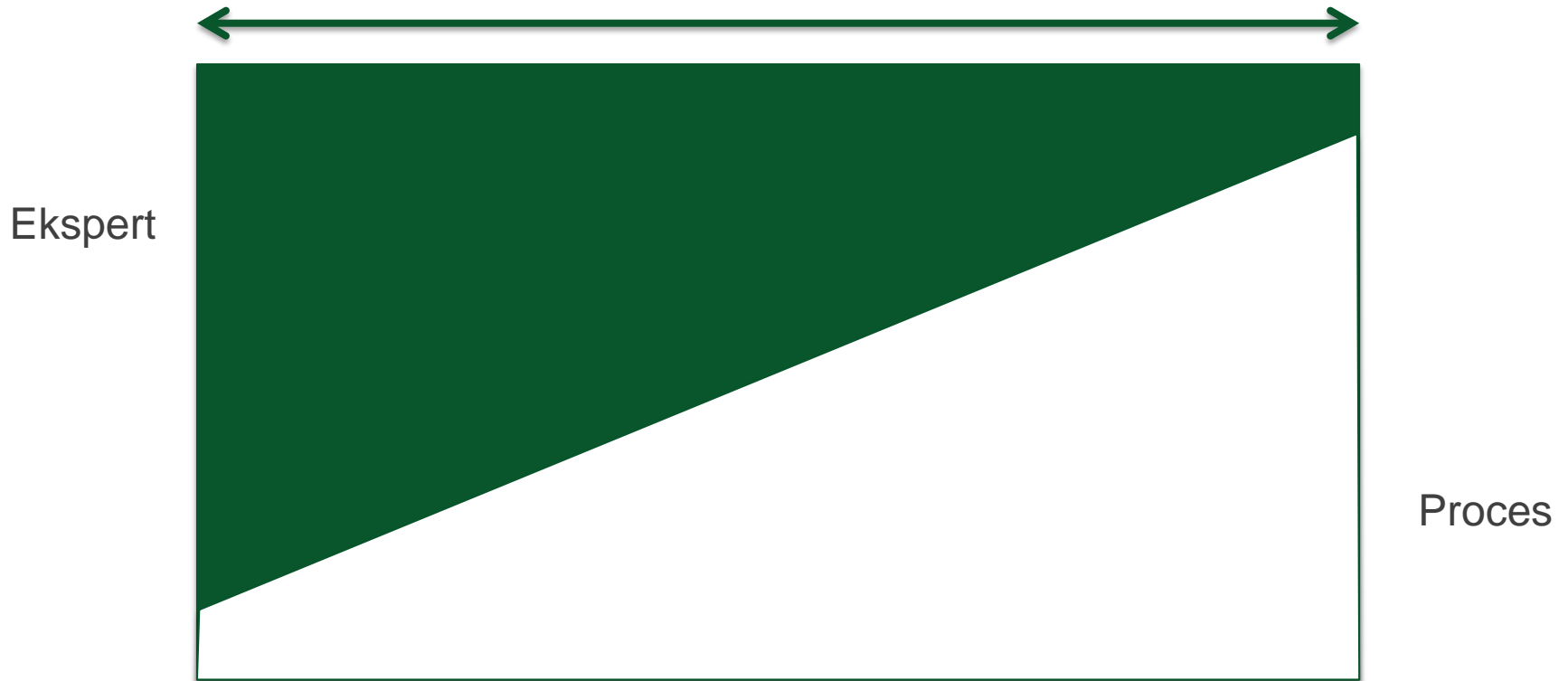


## Visuelle handlingsplaner

Eksempel på Gantt kort

Aktivitet	Ansvarig	Jan	Feb	Mar	Apr	Maj	Juni	Juli	Aug	sept	Ok	Nov	Dec	Status	Opfølgning
<b>Management</b>															
Kontakt med bureau	Lars	191												✓	Blife
Stiftingsoplysning skriv og annoncering	Lars	201												✓	Konsulent
Samtale med kandidater	Lars													✓	Blife
Ansættelse	Lars													✓	Konsulent
Introduktionsforløb	Lars													✓	Blife
<b>Majsudbytte</b>															
Rådgivningsbesøg 1	Poul (p)					192								✓	
Rådgivningsbesøg 2	Poul					192									
Rådgivningsbesøg for høst	Poul														
Udførelse af høst (antal løs)	Lars														
<b>Læsetid</b>															
Løbte opstilling + Analyse	Kurt (kv)														
Aflevering af analyseoplysninger	Kurt														
Evaluering af handlingsplan	Poul														
<b>Læsetid</b>															
Drøftelse af finansieringsmuligheder	Niels														Blife
Indføre låntilbud	Niels														Blife
Møde med bank	Lars														Niels
Hjertagte lån	Niels														Lars

# Ekspert – og proceskonsulent





## Hvorfor er det et godt produkt for konsulenten?

- Tager udgangspunkt i landmanden og hans billede af, hvordan han kommer i mål
- Giver konsulentten alle muligheder for at se, hvordan han kommer til at gøre en forskel for denne landmand
- Der igangsættes de områder, landmanden selv er motiveret for at komme i mål med
- Konsulentten fastholder et billede af, hvor landmanden vil hen og kan få sparring fra kollegaer på, hvordan I flytter landmanden derhen
- I får overblik over jeres (nye) kunde

# Landmandens kommentarer til dynamisk strategi

- Letforståeligt overblik over komplekse sammenhænge mellem omverdenen og konsekvenserne for sin bedrift
- Hurtigere i gang med strategiarbejdet
- Værktøj til løbende opfølgning på de vigtigste punkter
- Overblik på få sider
- Kommunikationsredskab til kreditgivere, medarbejdere, ERFA-grupper m.v.
- Supplerer årsrapporten over for eksterne interessenter ved at synliggøre veje til at nå det strategiske mål





# Virksomhedsbeskrivelse

## - Oversigtskort over virksomheden



Foto: Jens Tassenen, Landbrugsmidlene



# Mælkeproduktion - Strategisk kompetencekort

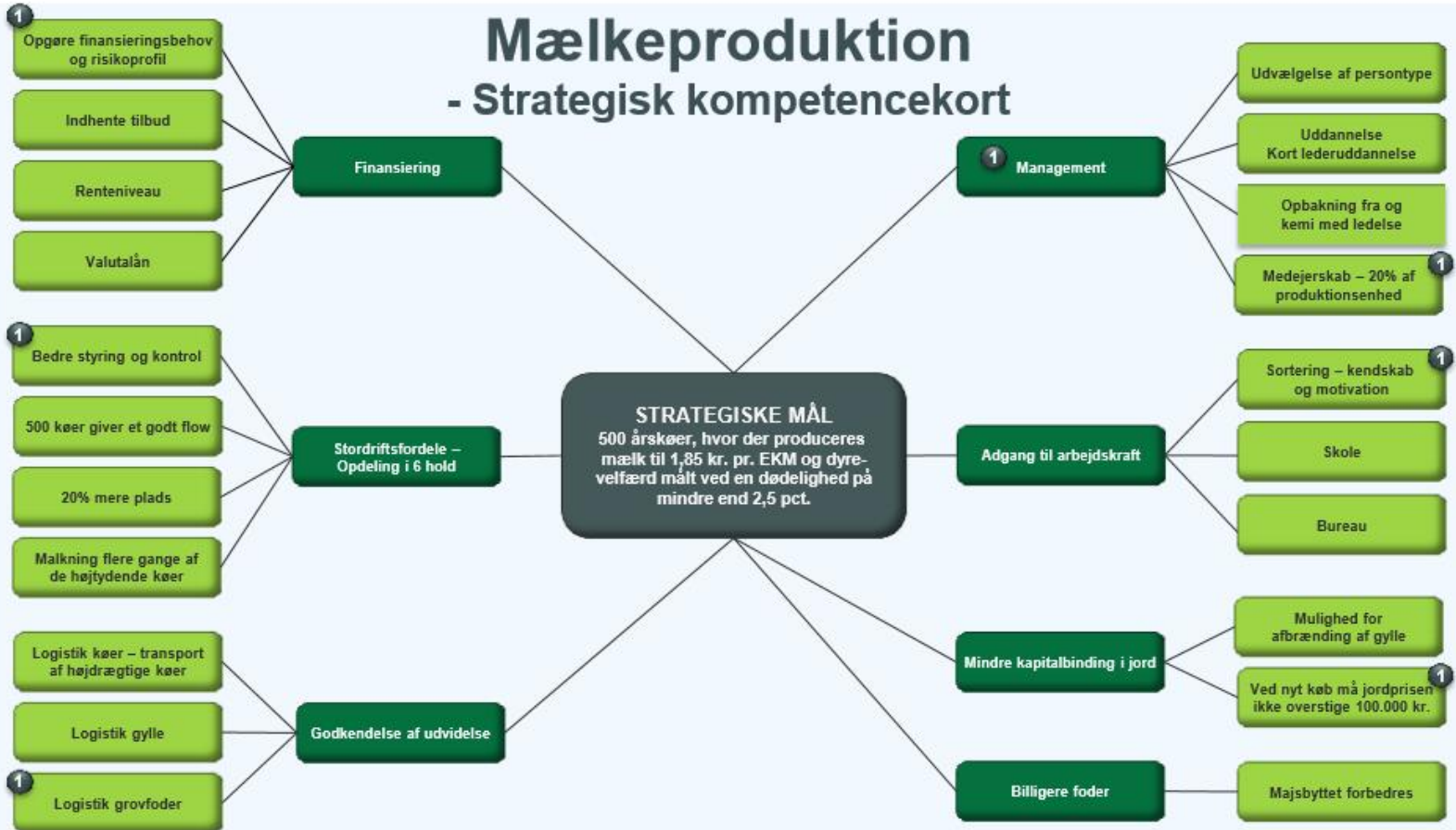


Foto: Inger Demmeke, Videncenter for Landbrug og Jere Tønnesen, LandbrugMaderna



# Omverdensanalyse

## Strukturudviklingen

### Konsekvens:

- *Strukturudviklingen stiller krav til en løbende udvikling/vækst af bedriften.*
- *Udvidelsen til 1400 søer er første skridt i denne retning.*

### Forventninger:

- Strukturudviklingen bliver holdt tilbage pga. den finansielle krise. På et tidspunkt vil der komme mange landbrug til salg.
- Der vil komme tvangsaktioner, hvor nogle vil blive købt tilbage af familien, der herved opnår en gunstig situation. Dette medfører en konkurrenceforvridende element for dem, der stadig har jord købt til en høj pris.

## Forventninger til jordprisen

### Konsekvens:

- *Undersøge muligheden for en samarbejdsaftale med NN, hvor gylle byttes med køb af korn.*
- *Analyse af, hvilke arealer der ligger i nærheden samt hvem der også kan være interesseret i jorden.*

### Forventninger:

- På kort sigte er adgang til mere jord forudsætningen til yderligere vækst. På længere sigt kan biogas erstatte dette krav.
- Potentiel jord i Bakkedal skal vurderes med hensyn til forpagtning eller køb til den rigtige pris.
- Det er vigtigt overfor banken at have en høj selvforsyning.

## Landmanden som energileverandør

### Konsekvens:

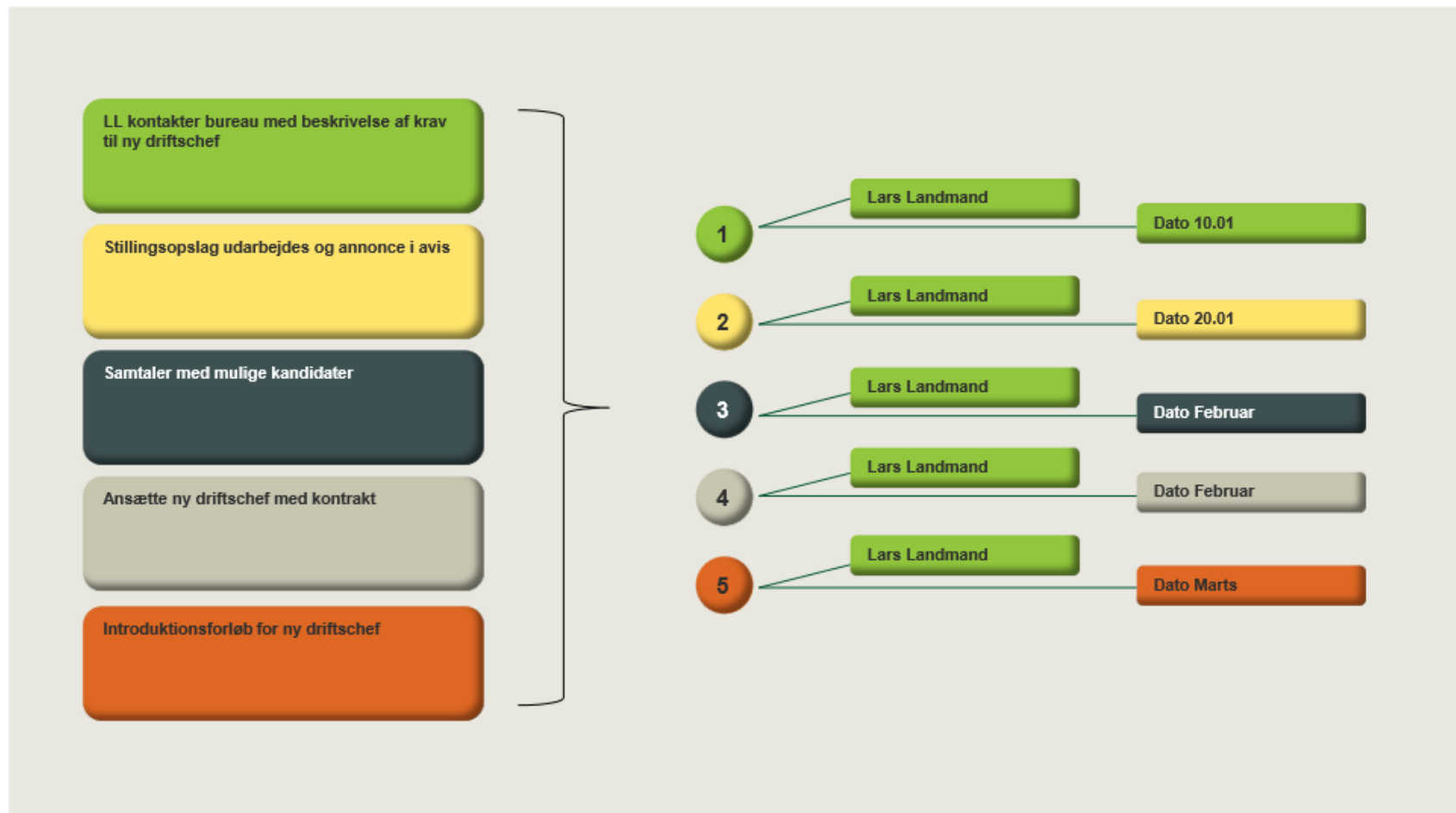
- *Igangsætte planerne om at gå 6 – 10 landmænd sammen om et anlæg.*
- *Der skal søges midler hjem til forundersøgelsen*
- *Der er behov for at en neutral part, som f.eks. Landbrugscentret, står for processen.*

### Forventninger:

- Når der er udtalt politiske udmeldinger om at man ikke må køre gylle direkte ud om 10 år skal det nok blive til noget.
- Det er nemt med solenergi. Leverandør til os selv.
- Biogas er et nødvendigt onde.
- Der sker ikke meget fra politisk side indenfor biogas.

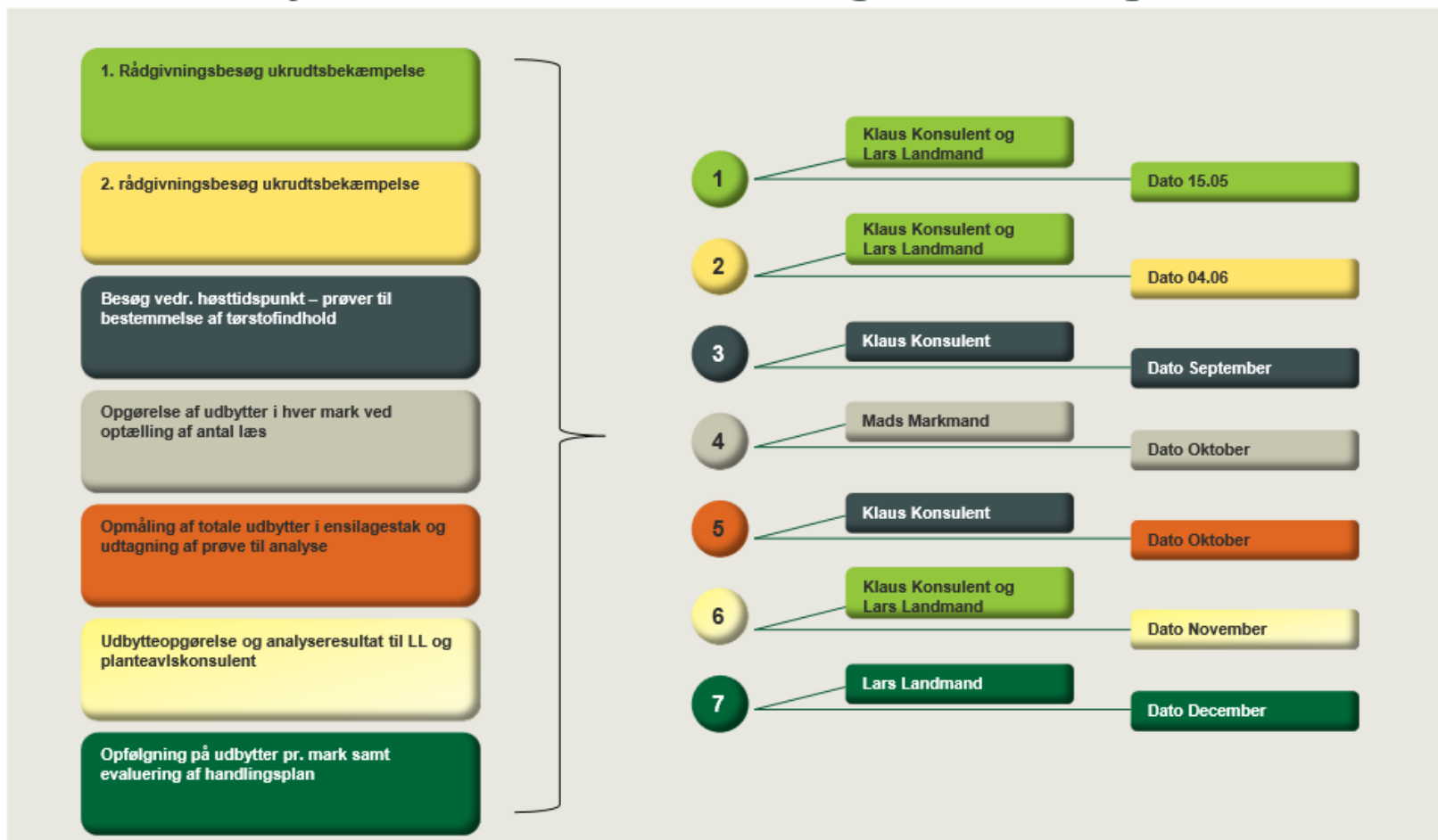
# Management – ansætte en ny driftschef

## Ny driftschef ansat inden marts



# Majsudbyttet forbedres

2010 udbyttet hæves til 10.000 FE/ha og maks. 1,15 kg tørstof/FE





# Visuelle handlingsplaner

## Eksempel på Gantt kort

	Aktivitet	Ansvarlig	Jan	Feb	Mar	Apr	Maj	Juni	Juli	Aug	sept	Okt	Nov	Dec	Status	Opfølgning
<b>Management</b>																
	Kontakt med bureau	Lars	10/1												√	Birte
	Stillingsopslag skriv og annoncering	Lars	20/1												√	Konsulent
	Samtale med kandidater	Lars													√	Birte
	Ansættelse	Lars													√	Konsulent
	Introduktionsforløb	Lars													√	Birte
<b>Majsudbytte</b>																
	Rådgivningsbesøg 1	Poul (pl konsulent)					15/5								√	
	Rådgivningsbesøg 2	Poul					4/6									
	Rådgivningsbesøg før høst	Poul														
	Udbytteopgørelse (antal læs)	Lars														
	Udbytte opmåling + Analyser	Kurt (kvægrådg.)												30/9		Poul
	Aflevering af analyseresultater	Kurt														Poul
	Evaluering af handlingsplan	Poul														Kurt
<b>Lånetilbud</b>																
	Drøftelse af finansieringsmuligheder	Niels														Birte
	Indhente lånetilbud	Niels												25/7		
	Møde med bank	Lars														Niels
	Hjemtage lån	Niels												15/8		Lars

## Eksempler på resultater opnået i 2011

*”Det var da ikke uden en vis nervøsitet jeg havde strategiforløb med en af de toneangivende landmænd og det viste sig, at han fik meget ud af det, selvom han som udgangspunkt mente, at han ikke havde behovet”*

- Et redskab til at kommunikere med for eksempel finansielle partnere, der reagerer meget positivt. Konkret har det medført:
  - Likviditet til et år mere
  - Yderligere 6 mdr. til at bevise rentabilitet i Finansiell Stabilitet. Det var ellers besluttet at engagementet skulle afvikles.
  - Forventning om rentenedsættelse i PI på baggrund af entydig kommunikation fra Im via hans bankrådgiver til bevilgende rådgiver i PI.

## Øvelse - Dynamisk Strategi

- Hvad er forskellen på en strategiafdækning ved en økologisk landmand f.eks. mælkeproducent, set i forhold til en konventionel mælkeproducent?
- Ca. 6 personer i hver gruppe